

التقرير السنوي العام 2009

(افتتاح مركز البطان الطبي)

استرشاداً من توجيهات الأخ/ قائد الثورة ، وتبنى الجماهيرية العظمى لإستراتيجية الصحة للجميع وبالجميع .
فقد أنشأت الجماهيرية العظمى المستشفيات والمراكز الصحية لتقديم أفضل الخدمات الطبية لجماهير شعبنا العظيم .

واستناداً على قرار الأخ/ أمين اللجنة الشعبية لشعبية البطان رقم(5) والصادر بتاريخ 1430/1/31 و.ر بشأن إنشاء مركز البطان الطبي / صحي - تعليمي)
حيث قام الأخ (أمين اللجنة الشعبية لشعبية البطان) افتتاح مركز البطان الطبي بتاريخ 1369/9/25 و.ر. والذي يقع على مساحة وقدرة (17000) سبعة عشر ألف متر مربع .

وبسعة سريره وقدره (450) سريراً مقسمة إلى (ستة عشر) قسماً طبيياً ، ويدار المركز بعدد من الإدارات والمكاتب تبلغ في مجملها (ثمانية عشر) إدارة ومكتب .

كما إن الملاك الوظيفي للمركز معتمداً بقرار من الأخ/ أمين اللجنة الشعبية للقوى العاملة والتشغيل والتدريب رقم (214) لعام (2007) مسيحي .

التقرير السنوي العام 2009

مكتب شؤون المديرين

: سير العمل بالمكتب

- مدراء الإدارات والمكاتب وعددهم (ثمانية عشر) بينهم الأمين الإداري العام و (أربعة) مدراء إدارات أخرى بالإضافة إلى المتبقي وهي مكاتب استشارية
- المدراء الليليين عددهم حالياً (عشرة) مدراء يقومون بمهام المناوبة خلال الفترة المسائية بعد انتهاء الدوام الرسمي والجمعة والعطلات ويناوب كل منهم بواقع (ثلاث) نوبات شهرياً .
- إدارة المركز برئاسة المدير العام تعقد اجتماعاً يومياً من الساعة التاسعة إلى العاشرة صباحاً لمناقشة سير العمل وما يستجد ،
- يتم عقد اجتماع بالمدراء الليليين وبعض الجهات الأخرى ذات العلاقة برئاسة المدير العام وبلغ عدد هذه الاجتماعات منذ بداية العام 2009 إلى (أربعة) اجتماعات.
- يقوم المكتب ببعض المكاتبات الداخلية المتعلقة بتعميم الملاحظات الواردة بتقارير المدراء الليليين ، كما يقوم أيضاً بإعداد جداول المناوبة والإشراف على سير العمل بها .
- يتم متابعة شؤون مدراء الإدارات والمكاتب من حيث الحضور والغياب والالتزام بالعمل .
- يتابع المكتب آلية العمل للجان الفرعية المشكلة بالمركز .

إدارة الشؤون الاداريه

اجتماعات مدير عام المركز خلال العام 2009	اجتماع لجنة شؤون العاملين
222	12

الرسائل الواردة	الرسائل الصادرة
1147	8526

التقرير السنوي العام 2009

بيان بعدد القوي العاملة بالمركز حسب التخصص وذلك حتى نهاية العام 2009

الإجمالي	إدارية	حرفية وخدمية	أخرى	صحة مجتمع	مفتش صحي	مساعد صيدلي	فني أسنان	فني تخدير	فني أشعة	فني تحليل	قابلات	تمريض	طبيب أسنان	طبيب صيدلي	طبيب عام	طبيب متخصص	المهنة			
																	ذكور	إناث		
507	61	281	06	09	00	03	00	09	10	30	00	40	03	02	51	02	02	ذكور	تعيين	
615	24	60	08	19	00	04	00	10	15	68	15	331	02	03	55	01	01	إناث		المجموع
1122	85	341	14	28	00	07	00	19	25	98	15	371	05	05	106	03	03	المجموع		
112	18	60	06	00	00	00	00	00	03	01	00	07	00	00	17	00	00	ذكور	المجموع	
58	04	30	01	00	00	00	00	00	00	00	00	06	00	00	17	00	00	إناث		مجموع الوطنيين
170	22	90	07	00	00	00	00	00	03	01	00	13	00	00	34	00	00	المجموع		
1292	107	431	21	28	00	07	00	19	28	99	15	384	05	05	140	03	03	مجموع الوطنيين	المجموع	
86	02	05	00	00	00	00	00	01	05	10	00	01	00	03	00	59	00	ذكور		المجموع
72	02	00	01	00	00	00	00	01	01	04	15	32	00	01	02	13	00	إناث		
158	04	05	01	00	00	00	00	02	06	14	15	33	00	04	02	72	00	المجموع	1450	
																				مجموع الكلي
																			مجموع الكلي	

التقرير السنوي العام 2009
بيان بعدد القوى العاملة بمركز البطان الطبي

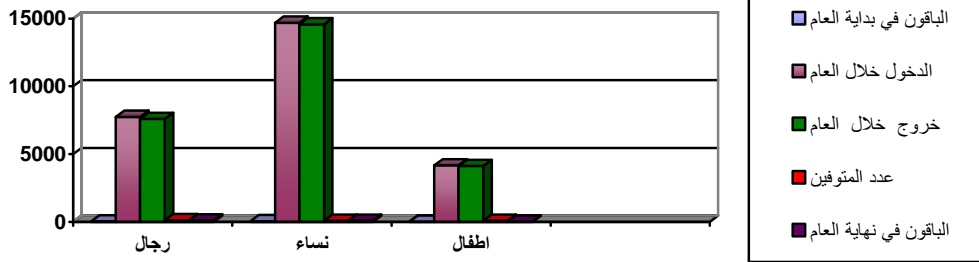
غير لبييون			لبييون عقود مؤقتة			لبييون			نوع التخصص	ت
المجموع	أنثى	ذكر	المجموع	أنثى	ذكر	المجموع	أنثى	ذكر		
8	00	8	00	00	00	00	00	00	أخصائي جراحة عامة	1
3	00	3	00	00	00	00	00	00	أخصائي جراحة مسالك	2
6	00	6	00	00	00	00	00	00	أخصائي جراحة عظام	3
3	00	3	00	00	00	00	00	00	أخصائي جراحة عيون	4
2	00	2	00	00	00	00	00	00	أخصائي جراحة أعصاب	5
00	00	00	00	00	00	2	0	2	أخصائي جراحة فك	6
10	5	5	00	00	00	00	00	00	أخصائي باطنه	7
7	4	3	00	00	00	00	00	00	أخصائي أطفال	8
3	00	3	00	00	00	00	00	00	أخصائي نساء وولادة	9
2	00	2	00	00	00	00	00	00	أخصائي أنف وإذن وحنجرة	10
1	00	1	00	00	00	00	00	00	أخصائي جلدية	11
1	00	1	00	00	00	00	00	00	أخصائي قلب	12
1	00	1	00	00	00	00	00	00	أخصائي حروق وتجميل	13
5	00	5	00	00	00	00	00	00	أخصائي أشعة	14
1	1	00	00	00	00	1	1	00	أخصائي كلي	15
1	1	00	00	00	00	00	00	00	أخصائي روماتيزم	16
1	1	00	00	00	00	00	00	00	أخصائي غدد صماء	17
1	1	00	00	00	00	00	00	00	أخصائي معامل	18
4	00	4	00	00	00	00	00	00	أخصائي أنسجة	19
2	00	2	00	00	00	00	00	00	أخصائي جراحة مناظير	20
8	00	8	00	00	00	00	00	00	أخصائي تخدير	21
1	00	1	00	00	00	00	00	00	أخصائي أمراض سارية	22
1	00	1	00	00	00	00	00	00	أخصائي طب شرعي	23
00	00	00	00	00	00	00	00	00	أخصائي أمراض نفسية	24
1	1	00	34	17	17	107	55	52	طبيب عام	25
00	00	00	00	00	00	04	2	2	طبيب أسنان	26
00	00	00	00	00	00	00	00	00	فني أسنان	27
4	1	3	00	00	00	5	3	2	صيدلة	28
00	00	00	00	00	00	7	4	3	فني صيدلي	29
15	15	00	00	00	00	15	15	00	قابلات	30
28	28	00	13	6	7	371	331	40	تمريض	31
4	3	1	00	00	00	00	00	00	ممرضة راهبة	32
14	4	10	1	00	1	98	68	30	فني مختبر	33
6	1	5	3	00	3	25	15	10	فني أشعة	34
1	1	00	7	1	6	14	8	6	فني علاج طبيعي	35
2	1	1	00	00	00	19	10	9	فني تخدير	36
00	00	00	00	00	00	28	19	9	فني صحة عامة	37
00	00	00	00	00	00	00	00	00	مفتش صحي	38
4	2	2	22	4	18	85	24	61	الإدارية	39
5	00	5	90	30	60	341	60	281	خدمية	40
156	70	86	170	58	112	1123	615	507	المجموع	41
						1447			الإجمالي	42

التقرير السنوي العام 2009

إدارة الشؤون الطبية

قسم الإحصاء والتوثيق

المجموع	اطفال	نساء	رجال	مجمول الحركة خلال العام
96	15	45	36	الباقون في بداية العام
26595	4169	14695	7758	الدخول خلال العام
26294	4118	14586	7590	خروج خلال العام
259	79	71	109	عدد المتوفين
138	13	83	95	الباقون في نهاية العام
26595				مجموع حالات الدخول



نسبة شغل الأسرة		
النسبة المئوية الاشغال الأسرة	عدد الأسرة بالمركز	مجموع أيام المرضي
%51	450	84071

معدل المكث	عدد المرضي الخارجين	مجموع أيام المرضي الخارجين
2.00	25571	81917

إحصائية بعدد حالات الدخول / حسب الجنسية

المجموع	أنثى	ذكر	الجنسية	ر.م
340	116	224	المصرية	1
45	20	25	السودانية	2
35	22	13	السورية	3
37	15	22	الفلسطينية	4
20	12	08	العراقية	5
04	01	03	غانا	6
08	03	05	الباكستانية	7
08	05	03	الكرانية	8
04	02	02	اليمنية	9
05	03	02	اللبنانية	10
00	00	00	الجزائرية	11
05	03	02	الأردنية	12
05	01	04	الموريتانية	13
01	00	01	التونسية	14
09	03	06	النشادية	15
12	02	10	التركية	16
03	02	01	العاندون	17
01	01	00	فيتنام	18
02	02	00	الهند + الفلبين	19
544	213	331	مجموع عدد حالات الدخول	

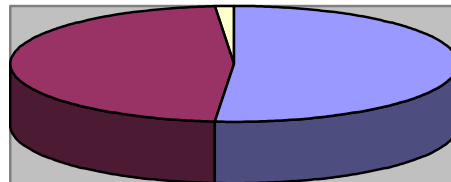
التقرير السنوي العام 2009

العيادة التخصصية

المجموع	إناث	ذكور	القسم
4088	1965	2123	جراحة الأعصاب
1640	765	875	جراحة الأطفال
8042	8015	27	النساء والولادة
3909	2104	1805	عيادة أمراض الأباطنه
7212	2805	4407	عيادة الأنف والأذن والحنجرة
2950	1300	1650	عيادة الجراحة العامة
3866	1701	2165	عيادة العظام
3966	1515	2451	عيادة العيون
3327	1605	1722	أمراض الجلدية
1690	702	988	عيادة القلب
3166	1637	1529	عيادة المسالك
2002	954	1048	جراحة التجميل
45858	25068	20790	المجموع

قسم العلاج الطبيعي

المجموع	أخري	تدليك يدوي	تدليك بالتيار الجلفاني	تدليك بالتيار الفرادى	أشعة فوق بنفسجية	أشعة تحت الحمراء	موجات فوق الصوتية	موجات قصيرة	تمرينات رياضية	الحالة	
										رجال	نساء
1180	731	00	00	00	00	10	00	56	383	نزيل متردد	رجال
1092	711	00	00	00	00	13	00	71	297	نزيل متردد	نساء
30	00	00	00	00	00	00	00	00	30	نزيل متردد	أطفال
	00	00	00	00	00	23	00	127	70	نزيل متردد	الإجمالي
2302										المجموع	



التقرير السنوي العام 2009

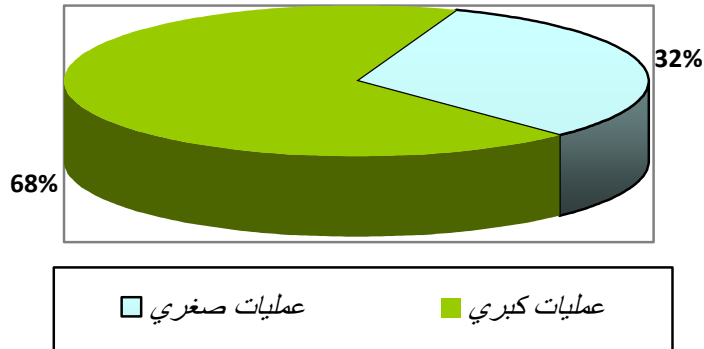
جدول يبين دخول المرضى من خارج شعبية البطنان

القسم	الجغبوب	درنة	البيضاء	المرج	بنغازي	اجدابيا	طرابلس	جالو الكفرة
جراحة نساء	26	97	91	21	29	08	05	03
جراحة رجال	12	102	52	16	15	05	04	00
أعصاب نساء	06	30	22	08	11	13	00	00
أعصاب رجال	09	25	35	05	05	05	01	01
عظام نساء	05	42	25	05	01	04	03	01
عظام رجال	06	57	23	01	09	03	06	00
العيون	07	105	55	06	07	03	03	01
باطنه رجال	04	87	47	11	16	08	03	03
باطنه نساء	04	35	42	04	08	02	00	02
الأنف والحنجرة نساء	02	36	28	04	04	00	05	00
الأنف والحنجرة رجال	01	27	19	01	07	00	04	01
عناية القلب	01	17	12	03	03	00	03	00
الأطفال	04	22	17	04	04	00	00	01
جراحة أطفال	04	17	12	01	01	00	00	00
الولادة والنساء	12	32	47	01	06	01	00	00
مسالك رجال	05	20	27	08	00	01	04	00
مسالك نساء	07	32	16	01	04	00	00	00
جراحة تجميلية	12	26	11	02	01	00	01	00
المجموع	127	809	581	102	131	53	42	13
المجموع الكلي				1858				

التقرير السنوي العام 2009

العمليات التي إجريت من 2009/1/1 الى 2009/12/31

العدد	القسم	العمليات الكبرى	العمليات الصغرى	المجموع
1	العظام	294	112	406
2	المسالك	299	98	397
3	الأنف والحنجرة	292	144	436
4	جراحة الأعصاب	94	87	181
5	الجراحة العامة	795	546	1341
6	العيون	444	148	592
7	جراحة الأطفال	55	22	77
8	جراحة التجميل	374	140	514
9	نساء وولادة	154	829	983
10	قيصرية	968	00	968
11	منظار ولادة	110	00	103
12	الأطباء الزوار من الداخل والخارج			
13	القسطرة	508	00	508
14	مخ وأعصاب	25	00	25
15	جراحة صدر	13	00	13
16	المسالك	14	00	14
17	العظام	33	00	33
18	جراحة واعية دموية	06	00	06
19	انف وحنجرة	12	00	07
	أجمالي العمليات	4492	2126	6611

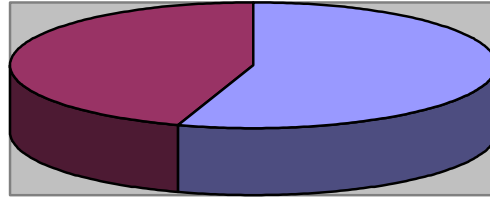


التقرير السنوي العام 2009

قسم الإسعاف والطوارئ

حركة المرضى بقسم الإسعاف والطوارئ

العظام			الجراحة		
أطفال	نساء	رجال	أطفال	نساء	رجال
1131	2230	8152	1469	2988	4923
20893					المجموع



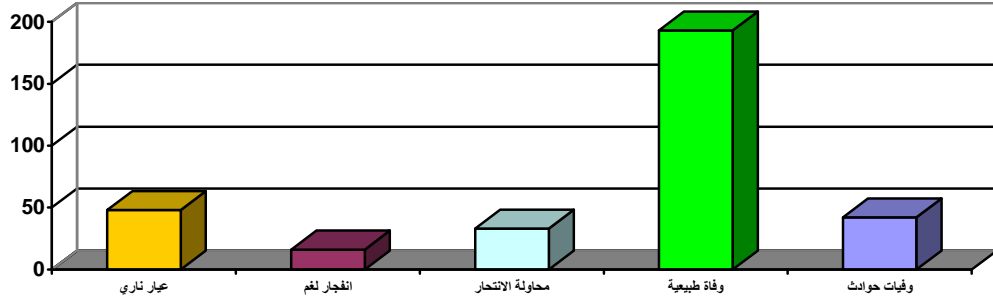
العظام
الجراحة

مشاجرات	تسمم	حروق	إصابة عمل	سقوط	حوادث مرور	الجنس
599	13	109	28	214	1007	ذكور
12	30	111	06	78	184	إناث
2390						المجموع

وفاة طبيعية	محاولة انتحار	انفجار لغم	عيار ناري
193	33	16	48
290			المجموع

وفيات الحوادث :-

أطفال	نساء	رجال
06	02	34
42		الإجمالي



التقرير السنوي العام 2009

قسم الكلى الصناعية

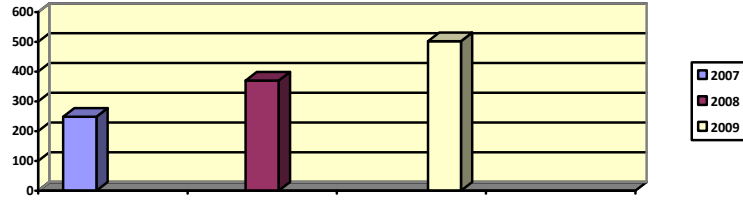
المجموع		70 فما فوق		69 - 60		59 - 50		49 - 40		39 - 30		29 - 20		19 - 10		دون 10 سنوات		النوع	البيان	
		ليبيون	غير ليبيون	ليبيون	غير ليبيون	ليبيون	غير ليبيون	ليبيون	غير ليبيون	ليبيون	غير ليبيون	ليبيون	غير ليبيون	ليبيون	غير ليبيون					
15	00	15	00	04	00	03	00	01	00	02	00	04	00	01	00	00	00	00	ذكور	حالات جديدة لأول مرة
04	00	04	00	00	00	01	00	00	00	01	00	01	00	01	00	00	00	00	إناث	
07	00	07	00	02	00	01	00	02	00	02	00	00	00	00	00	00	00	00	ذكور	الوفيات خلال العام 2009
03	00	03	00	00	00	01	00	01	00	01	00	00	00	00	00	00	00	00	إناث	
29	00	29	00	07	00	07	00	02	00	04	00	06	00	03	00	00	00	00	ذكور	العدد الحالي للمرضى
18	00	18	00	01	00	06	00	03	00	04	00	04	00	00	00	00	00	00	إناث	
47		08		13		05		08		10		03		00		00		المجموع		
23	معدل جلسات الغسيل اليومية										47	عدد مرضى الغسيل								
92	معدل ساعات الغسيل اليومية										27	عدد أجهزة الغسيل الكلوي								
23	المستهلك من المستلزمات										100	المستهلك من المحاليل								

التقرير السنوي العام 2009

قسم القسطرة القلبية التشخيصية والعلاجية.

تاريخ افتتاح قسم القسطرة 2007/3/28

المجموع	نوع الحالة			العام
	أطفال	إناث	ذكور	
248	00	76	172	2007
370	00	120	250	2008
508	03	201	304	2009
(1126)				إجمالي عمليات القسطرة خلال الأعوام



مقارنة مابين حالات القسطرة خلال الأعوام 2009 2008 2007

مرضى تم الكشف بجهاز الأيكو وجهاز الجهد

جهاز الجهد	جهاز الأيكو		
	أطفال	نساء	رجال
231	252	667	940

الحالات حسب المناطق

أخوة عرب وأجانب	مناطق خارجية	البيضاء	درنة	البتنان	العام
11	14	54	45	124	2007
21	23	69	53	204	2008
12	102	99	111	184	2009
إجمالي الدعامات خلال الأعوام (263)					منها 113 دعامة خلال العام 2009 فقط

التشخيص	طبيعي	زراعة دعامة	تحويل قلب مفتوح	تحتاج دعامة	علاج بالأدوية
الرمز	N	STENT	CABG	PCI	MT
الرقم	87	113	56	111	141

التقرير السنوي العام 2009

مكتب تحسين وتطوير العلاج بالداخل

م	التخصص	اسم الزائر	الجنسية	عدد الزيارات	عدد الاستشارات	عدد العمليات	أنواع العمليات
1	قسطرة	إدريس البشاري + خالد اللافي	ليبي	29	00	368	تشخيصية وعامة
2	قسطرة	عبد الهادي الكاديكي	ليبي	9	00	112	تشخيصية وعامة
3	القسطرة الأطفال	سالم ارحومة	ليبي	3	68	3	قسطرة
	استشاري قلب	نصر الدين أمهنا	ليبي	1	00	9	قسطرة
4	استشاري مخ وأعصاب	سراج الدين الزنتاني	ليبي	12	50	25	جراحة مخ وأعصاب
5	جراحة أوعية دموية	جمعه سليمان	ليبي	3	00	6	أوعية دموية
6	جراحة الصدر	مصطفى البرجو	ليبي	5	60	13	جراحة صدر
7	استشاري عظام	مايكل تيون	انجليزي	1	40	3	عظام
8	استشاري عظام	بيجان شافقيان	إنجليزي	1	00	7	تركيب مفصل
9	استشاري عظام	محمد خيرى خميس	مصري	1	40	3	عظام
10	استشاري عظام	حمدي بن فاند	ليبي كندي	1	10	3	عظام
11	استشاري عظام	نيكولاس رتشارد	انجليزي	1	40	17	عظام
12	استشاري جراحة عامة	نبيل سليمان	أردني	1	47	00	00
13	استشاري انف وأذن وحنجرة	طارق حسني	أردني	2	280	12	انف واذن وحنجرة
14	استشاري جراحة مسالك	أيمن راشد	مصري	2	525	14	مسالك
15	استشاري سكر وغدد صماء	محمد على الشريف	مصري	2	198	00	00
16	استشاري جهاز الهضمي	سامي عبد لقادر	مصري	1	166	00	00
17	استشاري باطني	احمد عبد اسلام	مصري	1	20	00	00
18	استشاري قسطرة	حسن عبد لمقصود	مصري	1	16	00	00

التقرير السنوي العام 2009

مكتب الرعاية الصحية الأولية

أولا الكشف الدوري

المجموع	الجنس		الإجراءات المتخذة	الفئة المستهدفة
64	إناث	ذكور	تحاليل وفحوصات خاصة بالكشف الدوري	متداولي الأغذية بالمركز
	41	23		
64				الإجمالي

حالات الأمراض السارية التي تم تسجيلها:

الإجراءات المتخذة	عدد الحالات	نوع المرض
إبلاغ الرعاية الصحية الأولية بالشعبية - عزل المريض - متابعة حالة المريض	61	hepatitis "B" Virus التهاب الكبد الباني
	118	hepatitis "C" Virus التهاب الكبد الجيمي
	51	hepatitis "A" Virus التهاب الكبد الألفي
	08	Measles الحصبة
	31	Chckin Pox الجديري الماني
	06	HIV متلازم فقدان المناعة
	177	Diaroheas الاسهالات الخمجية
	07	Meningitis التهاب السحاني
	01	Filariasis الفلاريا
	01	Mansoni البلهارسيا
	17	Pneumonias الالتهابات الرئوية
	14	mumps النكاف
	05	streph التهاب الحلق السبحي
	07	C . Cold البرد الشائع
	01	Typhoid الحمى التيفودية
06	Food poisoning التسمم الغذائي	
511		الإجمالي

Plague مرض الطاعون

(1) الحالات التي بها اشتباه مابين العالي والمتوسط (58) حالة

(2) الحالات المؤكدة معمليا لمرض الطاعون هي 6 حالات حسب معمل منظمة الصحة العالمية موزعه على النحو الآتي

المنطقة	العمر	ر.م
الطرشة	3 سنوات	1
الطرشة	15 سنة	2
الطرشة	18 سنة	3
القعرة	14 سنة	4
المرصص	10 سنوات	5
الأشهب	22 سنة	6
عدد الوفيات (1)		

التقرير السنوي العام 2009
قسم الأمراض السارية

العمر بالسنوات											الوفيات	المجموع	الجنسية				المرض	الرقم
50 فما فوق	49-45	44-40	39-35	34-30	29-25	24-20	19-15	14-10	9-5	أقل من 5			أجانب		ليبيون			
													إناث	ذكور	إناث	ذكور		
17	3	10	19	16	22	27	12	18	3	2	0	0	0	7	60	86	الاسهالات الخمجيه Dysenteries	1
3	3	0	1	3	2	7	5	5	10	4	0	43	3	4	15	21	التهاب الكبد الوبائي Virus .A	2
8	2	1	0	0	0	1	1	0	0	0	0	13	1	1	7	4	التهاب الكبد الجيمي HCV	3
2	0	0	0	0	1	1	1	0	0		0	5	0	1	1	3	التهاب الكبد الوبائي HBV	4
0	0	0	0	1	1	1	0	0	0	2	0	5	0	0	2	3	الحصبة .measles	5
1		3			3	2	0	1	5	2	0	17	1	0	5	11	MUMPS النكاف	6
1	0	0	0	1	1		0	6	11	9	0	29	0	0	15	14	الجديري الماني CHICKEN POX	7
2	1	0	0	1	0	0	1	0	1	0	0	6	0	0	5	1	البرد الشائع C.cold	8
0	0	0	0	0	0	0	1	2	1	8	0	12	0	1	5	6	التهاب الحلق السبحي St.bharyngngitis	9
2	0	1	1	2	1		3		2	8	0	20	0		2	18	الحمى الرئوية	10
0	0	0	0	0	0	1	2	1		2	0	6	0	1	2	3	الطاعون plague	11
0	0	0	0	0	0	1					0	1	0			1	حمي التهاب المسالك البولية	12
0	0	0	0	0	1	3		1			0	5	0		5		التسمم الغذائي الحاد	13
1	0	0	0	0	0	0	0	0	0	0	0	1	0	1	0	0	الحمى التيفودية	14
0	1	0	0	0	0	0	0	0	0	0	0	1	0		1		مرض الفلاريا	15
0	0	0	0	0	0	1	0	0	0	0	0	1	0	0	0	1	بلهارسيا معوية	16
37	10	15	21	24	32	45	26	34	33	37	0	314	5	16	125	168	الاجمالي	17

التقرير السنوي العام 2009

حركة المرضى (عناية الجراحة)

المجموع	متبقي	وفيات	تحويل خارجي	تحويل داخلي	رجال	نساء	الشهر
12	2	2	-	8	9	3	أي النار
17	2	3	2	10	11	6	النوار
18	5	3	3	7	15	3	الربيع
26	2	9	1	14	22	4	الطير
15	2	2	4	7	12	3	الماء
23	4	6	2	11	20	3	الصيف
22	03	03	03	13	20	02	ناصر
36	06	05	02	23	-	28	هانبيال
23	00	12	01	10	20	03	الفتاح
25	00	09	02	14	20	05	التمور
28	02	04	07	15	23	05	الحرث
23	02	06	01	14	19	04	الكانون
268							الإجمالي

حركة المرضى بقسم عناية القلب

المجموع	متبقي	تحويل خارجي بنغازي	وفيات	تحويل خارجي مصر	تحويل داخل الأقسام	خروج	رجال	نساء	الشهر
66	00	00	6	1	41	18	43	23	أي النار
59	2	00	1	00	41	15	41	18	النوار
82	00	00	8	1	53	20	57	25	الربيع
94	2	00	0	1	91	36	57	37	الطير
79	4	2	5	1	50	24	53	26	الماء
71	3	00	6	0	41	21	44	27	الصيف
90	00	00	4	1	58	27	59	31	ناصر
88	00	1	4	0	58	25	57	31	هانبيال
72	00	2	4	0	37	29	45	27	الفتاح
109	7	1	7	0	67	31	61	48	التمور
77	00	0	5	0	46	26	46	31	الحرث
94	2	0	11	0	58	23	44	50	الكانون
981									الإجمالي

حركة المرضى عناية الباطنية المركزة

المجموع	متبقي	وفيات	تحويل مصر	تحويل الأقسام	خروج	رجال	نساء	الشهر	
35	1	9	00	22	3	16	19	أي النار	
33	00	2	00	26	5	18	15	النوار	
38	2	8	02	15	11	17	3	الربيع	
20	2	7	01	9	1	16	4	الطير	
27	1	8	01	14	3	11	6	الماء	
39	3	5	03	22	6	24	15	الصيف	
25	00	5	02	14	4	12	13	ناصر	
37	3	6	01	16	11	18	19	هانبيال	
33	3	7	00	14	9	14	19	الفتاح	
30	00	7	00	13	10	16	14	التمور	
39	2	9	00	16	12	20	19	الحرث	
36	2	7	01	18	8	19	17	الكانون	
392									الإجمالي

التقرير السنوي العام 2009

قسم الأشعة

كميات الصبغة المستخدمة ...

النوعية	العدد	القسم
Bag	54	الجهاز الهضمي السفلي
CUP	71	الجهاز الهضمي العلوي
BOT	1280	جهاز التصوير الطبقي
BOT	120	جهاز الرنين المغناطيسي
Urinary Tract H.S.G	365	جهاز الكلى الملونة
1890		المجموع الكلي

عدد الأفلام المستخدمة في أقسام الأشعة المختلفة

العدد	القسم
62	الموجات فوق الصوتية
1007	الفلورسكوبي
2150	التصوير الطبقي المحوري+ الرنين المغناطيسي
44578	أشعة الطوارئ + الأشعة العامة
47797	المجموع

الحالات التي تم تصويرها في أقسام الأشعة المختلفة

الإجمالي	رجال	نساء	القسم
37865	21420	16445	الأشعة العامة والطوارئ
5398	2711	2687	الموجات فوق الصوتية
1813	962	851	التصوير الطبقي المحوري
1085	560	525	الرنين المغناطيسي
540	245	295	الفلورسكوبي
46701	25898	20803	المجموع الكلي

التقرير السنوي العام 2009

قسم المعامل الطبية

وحدة الكيمياء

العدد	نوع العينة	ر.م
92743	وحدة الكيمياء الحيوية	1
19935	وحدة الأحياء الدقيقة	2
231667	وحدة أمراض الدم	3
57170	وحدة مصرف الدم	4
2126	الهرمونات	5

Histopathology و وحدة الانسجه

العدد	Test	نوع العينة
294	Cytology	فحص الخلايا التقشيرية
1592	Histopathology	الانسجه المرضية
1886	Total	المجموع

Urin وحدة الإدراةر والطفيليات

العدد	Test	نوع العينة
7577	Urine Test	فحص البول الروتيني
1749	General Stool Test	فحص البراز الروتيني
166	Occult Blood	فحص الدم في البراز
290	Pregnancy Test	فحص الحمل
9782	Total	المجموع

Positive Case وحدة الفيروسات للحالات الموجبة

Libyans ليبيون	Non-Libyans غير ليبيون	الاختبار
140	15	HCV اختبار الكبد الوبائي
58	15	HBsAg اختبار الكبد الوبائي
04	02	HIV اختبار العوز المناعي الإيدز
202	32	Total المجموع

Negative Cases وحدة الفيروسات للحالات السالبة

Non-Libyans غير ليبيون	Libyans ليبيون	الاختبار
35	5762	HCV اختبار الكبد الوبائي
34	5792	HbsAg اختبار الكبد الوبائي
35	5854	HIV اختبار العوز المناعي الإيدز
104	17408	Total المجموع

التقرير السنوي العام 2009

ا جمالية للوفيات داخل مركز البطنان الطبي خلال عام (2009)

26595	عدد الدخول إلي المركز الطبي خلال العام
259	عدد الوفيات بالمركز الطبي خلال العام
0.97%	نسبة الوفيات بالمركز الطبي إلي عدد الدخول خلال العام

• الوفيات من الرجال داخل مركز البطنان الطبي خلال عام (2009)

109	عدد الوفيات من الرجال بالمركز الطبي خلال العام
0.40%	نسبة الوفيات من الرجال إلي عدد الدخول خلال العام
42.1%	نسبة الوفيات من الرجال بالمركز الطبي إلي عدد الوفيات خلال العام

أولا : أسباب السوفاة

32	جلطة بالبخ
29.4%	نسبة الوفيات بجلطة بالبخ إلي عدد الوفيات من الرجال خلال العام

ثانياً : -

20	الأورام الخبيثة
18.3%	نسبة الوفيات بالأورام الخبيثة إلي عدد الوفيات من الرجال خلال العام

• تصنيف الأورام الخبيثة

النوعية	العدد	نسبة الوفيات إلي عدد الوفيات بالأورام خلال العام
سرطان القولون	07	35%
سرطان الرنتين	02	10%
سرطان البنكرياس	02	10%
سرطان النخاع الشوكي	01	5%
سرطان الغضاريف	01	5%
سرطان العظام	01	5%
سرطان الدم	01	5%
سرطان المعدة	01	5%
سرطان البروستاتا	01	5%
سرطان الغدد اللمفاوية	01	5%
سرطان الغدد اللعابية	01	5%
ثانويان تنتشره	01	5%

التقرير السنوي العام 2009

ثالثاً : -

18	جلطة بالقلب
16.5%	نسبة الوفيات بجلطة القلب إلي عدد وفيات الرجال خلال العام

رابعاً : -

7	مضاعفات مرض السكري وضغط الدم
6.3%	نسبة الوفيات إلي عدد وفيات الرجال خلال العام

خامساً :-

5	هبوط احتقاني بالقلب
4.8%	نسبة الوفيات إلي عدد وفيات الرجال خلال العام

سادساً : -

5	فشل كلوي
4.8%	نسبة الوفيات إلي عدد وفيات الرجال خلال العام

سابعاً : -

4	تجرثم دموي
3.7%	نسبة الوفيات إلي عدد وفيات الرجال خلال العام

ثامناً :-

3	فشل كبدي
2.7%	نسبة الوفيات إلي عدد وفيات الرجال خلال العام

تاسعاً : -

3	مرض تنفسي مزمن
2.7%	نسبة الوفيات إلي عدد وفيات الرجال خلال العام

عاشراً :-

2	جلطات رئوية
1.8%	نسبة الوفيات إلي عدد وفيات الرجال خلال العام

التقرير السنوي العام 2009

احد عشر:-

2	تليف رئوي
1.8%	نسبة الوفيات إلي عدد وفيات الرجال خلال العام

اثنا عشر :-

2	أنيميا حادة
1.8%	نسبة الوفيات إلي عدد وفيات الرجال خلال العام

ثلاثة عشر :-

2	احتقان رئوي
1.8%	نسبة الوفيات إلي عدد وفيات الرجال خلال العام

أربعة عشر :-

1	مضاعفات الشيخوخة
0.9%	نسبة الوفيات إلي عدد وفيات الرجال خلال العام

خمسة عشر:-

1	نزف بالجهاز الهضمي
0.9%	نسبة الوفيات إلي عدد وفيات الرجال خلال العام

سنة عشر :-

1	التهاب بالمخ
0.9%	نسبة الوفيات إلي عدد وفيات الرجال خلال العام

سبعة عشر :-

1	مرض الكازاز
0.9%	نسبة الوفيات إلي عدد وفيات الرجال خلال العام

التقرير السنوي العام 2009

ثانياً : الوفيات من النساء داخل مركز البطنان الطبي خلال عام (2009)

71	عدد الوفيات من النساء بالمركز الطبي خلال العام
0.27%	نسبة الوفيات من النساء الي عدد الدخول خلال العام
27.4%	نسبة الوفيات بالمركز الطبي إلي عدد الوفيات خلال العام

أسباب الوفاة

أولاً :

19	جلطة بالمخ
26.8%	نسبة الوفيات إلي عدد وفيات النساء خلال العام

ثانياً :

12	جلطة بالمقلب
61.9%	نسبة الوفيات إلي عدد وفيات النساء خلال العام

ثالثاً :

8	الاورام الخبيثة
11.3%	نسبة الوفيات إلي عدد وفيات النساء خلال العام

تصنيف الأورام الخبيثة

النوعية	العدد	نسبة الوفيات إلي عدد الوفيات بالاورام خلال العام
سرطان القولون	2	25%
سرطان المخ	2	25%
سرطان المرارة	1	12.5%
سرطان الدم	1	12.5%
سرطان المعدة	1	12.5%
سرطان الكبد	1	12.5%

رابعاً

7	فشل كلوي
9.9%	نسبة الوفيات إلي عدد وفيات النساء خلال العام

خامساً

6	فشل كبدي
8.5%	نسبة الوفيات إلي عدد وفيات النساء خلال العام

سادساً

5	مضاعفات مرض السكري وضغط الدم
7.0%	نسبة الوفيات إلي عدد وفيات النساء خلال العام

سابعاً

3	مرض تنفسي مزمن
4.2%	نسبة الوفيات إلي عدد وفيات النساء خلال العام

ثامن

2	جلطات رئوية
2.8%	نسبة الوفيات إلي عدد وفيات النساء خلال العام

تاسع

2	مضاعفات الشيخوخة
2.8%	نسبة عدد وفيات مرض تنفسي مزمن الرجال خلال العام

عاشرا

2	تجرثم دموي
2.8%	نسبة عدد وفيات مرض تنفسي مزمن الرجال خلال العام

احاد عشر

1	نزلة معوية
1.4%	نسبة الوفيات إلي عدد وفيات الرجال خلال العام

اثنا عشر :

1	غرغرينا بالامعاء
1.4%	نسبة الوفيات إلي عدد وفيات النساء الرجال خلال العام

ثلاثة عشر

1	التهاب رئوي
1.4%	نسبة الوفيات إلي عدد وفيات النساء الرجال خلال العام

اربعة عشر

1	هبوط حاد بالفئة الدرقية
1.4%	نسبة الوفيات إلي عدد وفيات النساء الرجال خلال العام

خمسة عشر

1	ارتشاح رئوي
1.4%	نسبة الوفيات إلي عدد وفيات النساء الرجال خلال العام

التقرير السنوي العام 2009

ثالثا الوفيات من الاطفال داخل مركز البطنان الطبي خلال عام (2009)

79	عدد الوفيات من الاطفال بالمركز الطبنا خلال العام
0.30%	نسبة الوفيات إلي عدد وفيات الرجال خلال العام
30.5%	نسبة الوفيات من الاطفال الي عدد الدخول خلال العام

اولا

38	نقص النمو
48.1%	نسبة الوفيات بالنقص النمو الي عدد الوفيات من الأطفال خلال العام

ثانيا

22	تشوهات خلقية
27.9%	نسبة الوفيات بالتشوهات الخلقية إلي عدد وفيات من الاطفال خلال العام

ثالثا

6	تجرثم دودي
7.6%	نسبة الوفيات بالتجرثم الدموي إلي عدد وفيات الرجال خلال العام

رابعا

5	ضمور بالمخ
6.3%	نسبة الوفيات بالضمور بالمخ إلي عدد وفيات الرجال خلال العام

خامسا

2	التهاب رئوي
2.5%	نسبة الوفيات بالتهاب رئوي إلي عدد وفيات الرجال خلال العام

سادسا

2	شلل بالمخ
2.5%	نسبة الوفيات بالشلل بالمخ إلي عدد وفيات الرجال خلال العام

سابعاً

2	اختناق ولادي
2.5%	نسبة الوفيات باختناق ولادي إلي عدد وفيات الرجال خلال العام

ثامنا

1	فشل كلوي
1.3%	نسبة الوفيات بالفشل كلوي إلي عدد وفيات الرجال خلال العام

Great social peoples Libyan Arab Jamahiriya

Al-Batnan Medical Center –Tobruk

EEG department

Date:02022010

Tel. 062762886

Ext.502

Email:saeedhali@yahoo.com

Numbers of Cases during year of 2009:

1.Less than 6 year	= 18Cases
1.Less than 12 year	= 45Cases
1.Less than 12 year	= 155Cases

The total numbers during year 2009 = 218

Dr.saeed hammad Ali

Pediatric consultant

Member of Germany EEG Society

التقرير السنوي العام 2009

الأنشطة العلمية بمجلس التخصصات الطبية بمركز البطانان الطبي

التاريخ	عنوان المحاضرة	ت
شهر اى النار	تشخيص الأمراض العصبية للأطفال	1
	Chronic leukemia	2
شهر النوار	(متلازمة سوء الامتصاص)	3
شهر الربيع	(أورام القولون)	4
شهر ا لماء	نزيف الدماغ	5
شهر النوار	Chronic supprative oitis	6
	media	6
شهر الصيف	D.D.H	7
	Vit B6 deficity (E.E.G)	8
شهر الطير	Congental anomlies of genifo- urinary tract	9
	التشوهات الخلقية عند الأطفال في الجهاز البولي	9
شهر الطير	التغـيـرات الغير حقيقية في تخطبط المخ نتيجة استعمال الأدوية	10
	يوم علمي لاختصاص الأمراض الباطنية	11
شهر الماء	نزيف الدمـاغ	12
شهر الصيف	أعـراض نقص فيتامين (ب 6)	13
شهر التمور	إصـابات الجهـاز البولـي	14
	التشـوهات الخلقية للجهاز البولي	15
	إيقـاف النزيف	16
	سرطـان المعـدة	17
شهر الحرث	الإرجـاع البولـي للأطفـال	18
	دورة أولية في الموجات فوق الصوتية على أمراض النساء والولادة	19
شهر الكانون	دورة في الموجات فوق الصوتية على أمراض النساء والولادة	20
	الذئبـة الحمـراء	21
	استسـقاء الرأـس	22

التقرير السنوي العام 2009

مكتب التعليم والتدريب

أولاً :- دورات إدارية وفنية للعاملين بمركز البطانان الطبي التي نفذت بناء على مقترح خطة عام 2009 ف .

أ . داخل الشعبية :

ت	اسم البرنامج	العدد	الملاحظات
1	إسعافات أولية	46	الأمن والسلامة
2	دورة لرنيسات ومساعدات الأقسام في مجال الجودة	32	هيئة التمريض
3	دورة متقدمة في مجال القسطرة القلبية	08	كادر القسطرة / هيئة التمريض
4	دورة في مجال اللغة العربية للطاقت الأجنبي	11	الشؤون الطبية بالمركز
5	برنامج تثقيفي لرعاية الأمهات الجدد	15	مدير مكتب الرعاية الصحية
6	كيفية غسل الأيدي (أهمية نظافة اليدين في المرافق الصحية)	34	هيئة التمريض
7	المستشفى الرقمي	40	المهن الطبية والطبية المساعدة والإدارة
8	دورة لموظفي الاستقبال في مجال الإسعافات	دورة • 18	دورة • 18 • الشؤون الإدارية والخدمات
9	الأدوية وكيفية تداولها وترشيدها	32	هيئة التمريض
10	في مجال فنون الجبس بالتنسيق مع مستشفيات هورتن أكسفورد بريطانيا	31	مهن طبية وطبية مساعدة من مركز البطانان الطبي – مستشفى الوحدة درنة – مستشفى الثورة البيضاء – مستشفى الخمس التعليمي – مستشفى الحوادث أبو سليم – مستشفى الجلاء بنغازي .
11	في مجال المستشفى الرقمي بالاتفاق مع شركة ازدو (IZDO).	جميع المهن الطبية والطبية المساعدة والإدارية	أطباء مقيمين وأخصائيين واستشاريين في مختلف التخصصات الطبية / وهيئة التمريض على مراحل .
12	في مجال العلاج الطبيعي	11	بالاتفاق مع فنيين العلاج الطبيعي من مدينة بنغازي .
13	دورة تدريبية في مجال اللغة الإنجليزية	27	بالتعاون مع مستشفيات أكسفورد
14	دبلوم جودة الخدمات الصحية / مستشفى علي عمر عسكر / طرابلس	04	بالتعاون مع جامعة النيل الأهلية / جمهورية مصر العربية .
15	تأهيل المرضى قبل وبعد إجراء عمليات زراعة الركبة الصناعية الجزئية والكلية	12	فنيين علاج طبيعي بمركز البطانان الطبي بالتنسيق مع مستشفيات جامعة أكسفورد
16	الأجهزة والمعدات الطبية	15	التدريب إنشاء تركيب الأجهزة / شركة الهدف / مهن طبية وطبية مساعدة .
17	المستشفى الرقمي – الجانب النظري	40	مهن طبية وطبية مساعدة / شركة ازدو IZDO.
18	إدارة الجودة الشاملة	29	تمريض
19	إدارة الجودة الشاملة	16	مهن طبية مساعدة وإدارية

التقرير السنوي العام 2009 ف

ب. خارج الشعبية :

ت	اسم البرنامج	العدد	الملاحظات
1	في مجال الأنسجة (الخلايا السرطانية)	01	مركز طرابلس الطبي
2	دراسات عليا (الكيمياء الحيوية قسم المعامل الطبية)	01	جامعة العرب الطبية
3	إستراتيجية التشيخ النشط ورعاية صحة المسنين	01	أكاديمية الدراسات العليا / جنزور ومستشفى الحوادث وابوسليم
4	الجزء الثالث في مجال دبلوم مكافحة العدوى	02	المركز الوطني / طرابلس
5	استخدام نظام (winsi). وبناء القواعد البيلو غرافية والنصية .	01	مجلس التخصصات الطبية / طرابلس
6	الأطفال حديثي الولادة	02	مستشفى الأطفال / بنغازي
7	امتحان تقييمي اللغة الانجليزية	02	مركز طرابلس الطبي
8	الكشف المبكر للسرطان	01	المعهد القومي للأورام / صبراتة

ج. خارج الجماهيرية

ت	اسم البرنامج	العدد	الملاحظات
1	Adria 2021 تحاليل الدم	02	شركة الهدف للأدوية والمعدات والتجهيزات الطبية (القاهرة)
2	مراقبة الجودة داخل المعامل	01	شركة الهدف للأدوية والمعدات والتجهيزات الطبية (القاهرة)
3	الأجهزة والمعدات الطبية	01	شركة ألفا الطبية (القاهرة)
4	مراقبة الجودة	01	شركة الهدف للأدوية والمعدات والتجهيزات الطبية (الإسكندرية) المعامل

ثانيا : الدورات التدريبية لبعض المؤسسات في المجال الإداري والفني :

ت	اسم البرنامج	العدد	الملاحظات
1	إسعافات أولية	24	جهاز الإسعاف بقطاع الصحة والبيئة البطنان
2	الصيدلية والإمداد الطبي	01	مستشفى جغبوب العام
3	التغير البشري ودورة في التطور الإداري	05	مركز أفريقيا للتدريب العالي والمتوسط

التقرير السنوي العام 2009

ثالثا: التدريب العملي المؤسسات في المجال الإداري والفنى :

ت	اسم البرنا مج	العدد	الملاحظات
1	إسعاف أولية	5	السرية الطبية / الفضيل الطبي
2	البيئة والموارد المائية / التشييد	42	المركز العالي للمهن الشاملة / طبرق
3	إدارة عمال	5	مركز إفريقيا للتدريب العالي والمتوسط
4	في مجال التمريض	18	معهد أقرأ الأهلي
5	في مجال التمريض	86	معهد ابن سينا الأهلي
6	في مجال التمريض	52	معهد المهارة للتدريب والتعليم الصحي
7	في مجال التمريض	94	المعهد القومي الصحي المتوسط
8	في مجال الأشعة	7	المعهد العالي للمهن الطبية / درنة
9	في مجال الحاسوب / تقنية معلومات	9	المركز العالي للمهن الشاملة / البطنان
10	في مجال المهن الكهربائية والإلكترونية / نظم معلومات	12	المركز العالي للمهن الشاملة / البطنان
11	في مجال المهن الميكانيكية / تبريد وتكييف	13	المركز العالي للمهن الشاملة / البطنان
12	في مجال الصيدلة	1	معهد المهارة للتدريب والتعليم الصحي
13	في التمريض العام	2	معهد المهارة للتدريب والتعليم الصحي
14	في مجال الإدارة	6	مركز أفريقيا للتدريب العالي والمتوسط

رابعا: البحوث التي أجريت داخل مركز البطنان الطبي لبعض المؤسسات والقطاعات

ت	اسم البرنا مج	العدد	الملاحظات
1	الحاسوب والمعلومات والتوثيق	4	كلية الاقصياد/طبرق
2	الأمراض السارية / التهاب الكبد الوبائي	1	كلية الآداب والعلوم جامعة عمر المختار
3	غسيل الكلى واستعمال جهاز	1	المعهد العالي للتقنية الطبية / درنة
4	نسبة انتشار وعوامل البحث وعوامل اختطأ عدوي المقوسات القندية في النساء الحوامل في شمال شرق ليبيا	1	أكاديمية الدراسات العليا / طرابلس
5	بعض أمراض الأطفال / مثل الربو	4	معهد المهارة الصحي فرع / طبرق
6	دراسة عن مركز البطنان الطبي	4	جامعه عمر المختار
7	إدارة النفايات الطبية بمركز البطنان الطبي	4	المركز العالي للمهن الشاملة/ البطنان
8	الثروة البحرية واقعها وأفاقها المستقبلية	2	المركز العالي للمهن الشاملة / البطنان
9	تأثير مادة CCl3 على الكبد	1	جامعه عمر المختار/كلية الصيدلية
10	تطبيق نموذج عملي في مجال المحاسبة / هيرمنسن	1	أكاديمية الدراسات العليا/ فرع بنغازي
11	الفيروسات الكبدية	5	كلية التقنية الطبية / جامعة عمر المختار

التقرير السنوي العام 2009

خامساً : الزيارات الميدانية لمركز البطنان الطبي لبعض المؤسسات والقطاعات :

ت	اسم القطاع	العدد
1	كلية الصيدلة / البطنان جامعة عمر المختار	37 طالب
2	مدرسة تنمية المهارات الذهنية/ طبرق فرع صندوق الضمان الاجتماعي	14 طالب
3	مدرسة التوفيق الدائم للتعليم التشاركي	35 طالب
4	مركز شهداء الناظورة للمهن الميكانيكية	14 طالب
5	مدرسة خليل مصطفى الترة المسانية	11 طالب

سادساً : المكتبة :

ت	اسم القطاع	الفترة	العدد
1	المتريدين على المقرؤة	2009-01-01 : 2009-11-30	170
2	المتريدين على الالكترونية	2009-01-01 : 2009-12-31	80

سابعاً : الاجتماعات والندوات والمؤتمرات :

ت	اسم القطاع	العدد	الجهة المشرفة
1	الكشف المبكر للسرطان علي هامش مؤتمر الأورام السرطانية	01	المعهد القومي للأورام السرطانية مدينة مصراتة
2	اليوم العالمي للتمريض 2009 ف .	40	بجامعة عمر المختار / فرع طبرق
3	ندوة حول أنفلونزا الخبازير	60	بجامعة عمر المختار / فرع طبرق
4	المؤتمر الوطني الرابع للتمريض والقبالة	03	مدينة غريان جامعة الجبل الغربي / كلية العلوم
5	ندوة حول الرضاة الطبيعة	20	مركز البطنان الطبي / مكتب التعليم و التدريب
6	مؤتمر إدارة المستشفيات	01	جمهورية مصر العربية

ثامناً : روضة الأمهات العاملات بالمركز :

ت	اسم القطاع	الأنشطة
1	40	1/ تمارين رياضية
2		2/ حصص مختلفة في العلوم / رسم
		3/ ترفية بالحديقة
		4/ عرض أشرطة تعليمية وترفيهية

التقرير السنوي العام 2009

إدارة الشؤون الهندسية والفنية :

ت	وصف العقد	نسبة الانجاز	الملاحظات
1	صيانة وتطوير مبنى الائتمان (العيادة الجديدة)	% 100	تم التسليم الابتدائي وافتتاح المبنى
2	استكمال الدور الأرضي لأحدى العمارات بجانب سكن الأطباء المتزوجين واستعمالها كجزء من الإدارة	% 100	تم التسليم وافتتاح المبنى
3	استكمال الدور الأرضي لمبنى القسطرة (العناية الفائقة)	% 60	لم يتم توريد وتركيب الأبواب والشبابيك والأسقف المعلقة
4	صيانة مبنى العزل	% 100	تم التسليم
5	عقد شراء الخدمة عن أعمال الصيانة للأقسام الكهروميكانيكية	% 20	لم يتم البدء بشكل فعلي
6	عقد شراء لأعمال الصيانة المدنية والكهربائية	% 100	العمل جاري بشكل جيد
7	إيجار جهاز التصوير المقطعي (16) شريحة للمركز	% 100	تم الانتهاء ولم يتم الاستلام النهائي
8	توريد وتركيب منظومة إنذار مبكر من الحريق	% 75	العمل جاري
9	توريد وتركيب وحدة تكييف مركزي للدور الأول لمبنى القسطرة (عناية القلب)	% 65	أعمال التوريد فقط
10	توريد وتركيب وحدة تكييف مركزي للدور الأول لمبنى القسطرة	% 0	لم يتم البدء
11	توريد وتركيب منظومة معالجة مياه الصرف الصحي	% 80	العمل جاري
تم توريد وتركيب النسخة الكاملة من نظام المستشفى الرقمي بالمركز في انتظار التشغيل النهائي بعد دفع المستحقات			

إدارة الشؤون المالية

المصروفات المالية خلال عام 2009 مسيحي		
1	الباب الأول	13,736,240 دل
2	الباب الثاني	2,098,530 دل
3	الأدوية والمستلزمات	1,691,830 دل
4	ميزانية التحول	الصرف المركزي
5	تحسين وتطوير العلاج بالداخل والأطباء الزوار	2,060,029 دل
الارتباطات (الديون) موزع على النحو الآتي :-		
أ	باب أول فارق مرتبات قرار 154	1,524,292 دل
ب	باب ثاني المشتريات	2,735,290 دل
ج	إمداد طبي	1,70,5000 دل
إجمالي		4,259,573 دل

المبلغ المخصص يمثل إجمالي قيمة التفويضات الصادرة .
 (عدد 4 تفويضات + تعويض فرق المرتبات قرار 154 + تفويض التأمين الطبي)
 (11,887,000 + , 1,395,060 , 237,000 = 13519060)

التقرير السنوي العام 2009

مكتب الخدمة الاجتماعية

- حفل تكريم المتقاعدين لعام 2009 مسيحي .
- تم إنهاء عدد كبير من البطاقات الضمانية خلال العام وعددها (123) .
- تم إنهاء إجراءات ضم الخدمة ووقف الاستقطاعات لبعض الموظفين بالمركز وعددهم (07) .
- قام المكتب بإحالة موظفين من المركز إلى صندوق الضمان الاجتماعي وذلك لحصولهم على نسبة عجز لديهم .
- كذلك تم إحالة ملفات المتقاعدين إلى صندوق الضمان الاجتماعي وعددهم (100)

متقاعد

مكتب الإعلام والنشاط

أخبار ونشاطات

حمل عام 2009 م لمركز البطنان الطبي العديد من الأحداث والمناشط فحمل مكتب الإعلام والنشاط على عاتقه مسؤولية متابعة وتغطية كل المجرىات من الزيارات والندوات واحتفالات والدورات التدريبية والمقابلات والمداخلات الإذاعية... وغير ذلك الكثير.

ومن أهم وابرز هذه المناشط: -

- 1- تغطية لزيارة السفير الأمريكي إلي للمركز .
 - 2- تغطية لزيارة السفير الإنجليزي إلي للمركز .
 - 3- تغطية لزيارة أمين اللجنة الشعبية العامة للصحة والبيئة للمركز.
 - 4- تغطية لزيارة أمين اللجنة الشعبية العامة للزراعة والثروة الحيوانية والبحرية للمركز.
 - 5- تغطية أكبر العمليات الجراحية النادرة بالمركز.
 - 6- اعدد مراسلة مرئية حول الأطباء الزوار.
 - 7- صدور العدد 18 لمجلة البطنان الطبي: -
- وذلك في الطير ابريل من هذا العام،مجلة المركز تعنى بنشر الثقافة الطبية وتصدر عن مكتب الإعلام والنشاط بالمركز...احتوت على عدد من المواد الصحفية الإخبارية و المقالات الطبية والحواريات و اللقاءات الخاصة، كانت افتتاحية العدد مقال للمشرف العام على المجلة د / سعد عقوب بعنوان: رؤية مستقبلية في التامين الصحي، ومن مقالات العدد الإخبارية و المتابعات مقال بعنوان: مركز البطنان الطبي الرائد في المستشفى الرقمي في ليبيا - عامان من العمل.. القسطرة القلبية تسجل نجاحا 100% ، إضافة إلى مواد أخرى تتضمنها المجلة منها: حوار مع ابن سينا - فوائد السواك - لكل دواء داء - الصدفية - حياة المريض على الغسيل الكلوي - إستراتيجية تطوير التمريض والقبالة في ليبيا - شلل الوجه النصفي - حوار مع طبيب - مكتب الجودة بالمركز - الثقافة الصحية - قراءة في التقرير الإحصائي لعام 2008 م - آخر القول مسك الختام بقلم رئيس التحرير...
- 8- المتابعة مع الصحف الليبية والصحف الصادرة عن الشعبية لكل أخبار و منا شط المركز.
 - 9- تزويد موقع المركز الالكتروني بكل جديد.
 - 10- المشاركة في العديد من الندوات والمؤتمرات علي مستوي الجماهيرية وكذلك علي مستوى الشعبية.
 - 11- تأهيل الموظفين وذلك لتمكينهم من الحصول علي دورة في إدارة الجودة.

التقرير السنوي العام 2009
سادسا: صور لأبرز المناشط والزيارات خلال العام 2009



صور لموقع (الطرشة) متابعة لمجريات مرض الطاعون:-



الأخ / أمين اللجنة الشعبية العامة للزراعة والثروة الحيوانية.



الأخ/ أمين اللجنة الشعبية العامة للصحة والبيئة



عملية قسطرة للأطباء الزوار



زيارة السيد / السفير الامريكى

التقرير السنوي العام 2009 .

الصعاب التي تواجه العمل

1	ضعف المخصصات المالية لبعض البنود للباين الأول والثاني والإمداد الطبي وترتب بعض الالتزامات والديون
2	نقص بعض العناصر الطبية والطبية المساعدة التخدير والجراحات المتقدمة والعناصر المساعدة دقيقة التخصص
3	زيادة عدد المرضى القادمين من الشعبات المجاورة وذلك بسبب صيانة بعض المستشفيات المجاورة به

الخطة المستقبلية 2010

1	تفعيل إتفاقيات الخاصة بالتوأمة والمبرمة مع (بريطانيا—مصر - صربيا) في الأطباء الزوار والتدريب وموصلة العلاج
2	استكمال مبنى العيادة الخارجية
3	افتتاح مبنى عيادة الأطباء الزوار والتأمين الصحي
4	تطوير قسم عناية القلب و أمراض القلب و القسطرة والبدء في تجهيز غرفة عمليات جراحة القلب
5	إدخال المركز ببرنامج التقييم الخاص بجودة المستشفيات العربية
6	الربط من خلال شبكة المعلومات الدولية مع بعض المستشفيات العالمية بنظام الطب للتعليم عن بعد
7	توريد معدات تفتيتي الحصى
8	البدء في إنشاء المبنى الإداري والقاعة التعليمية
9	تشغيل منظومة المستشفى الرقمي
10	تشغيل منظومة البطاقة الذكية
11	عقد عدد من البرامج العلمية والتدريبية مع :
12	تنظيم مؤتمر طبي خلال عام 2010