

ثانياً : الإدارات

إدارة الشؤون الطبية

إدارة الشؤون الإدارية

إدارة شؤون الخدمات

إدارة الشؤون المالية

إدارة المخازن والمشتريات

إدارة الشؤون الفنية والهندسية



أدارة الشؤون الطبية

قسم هيئة التمريض :

العدد	البيان
62	التمريض الغير وطنى
10	مرضىين لبيبين (ذكور)
212	التمريض العنصر الوطنى (اناث)
110	اصدقاء المرضى
15	مسعفين

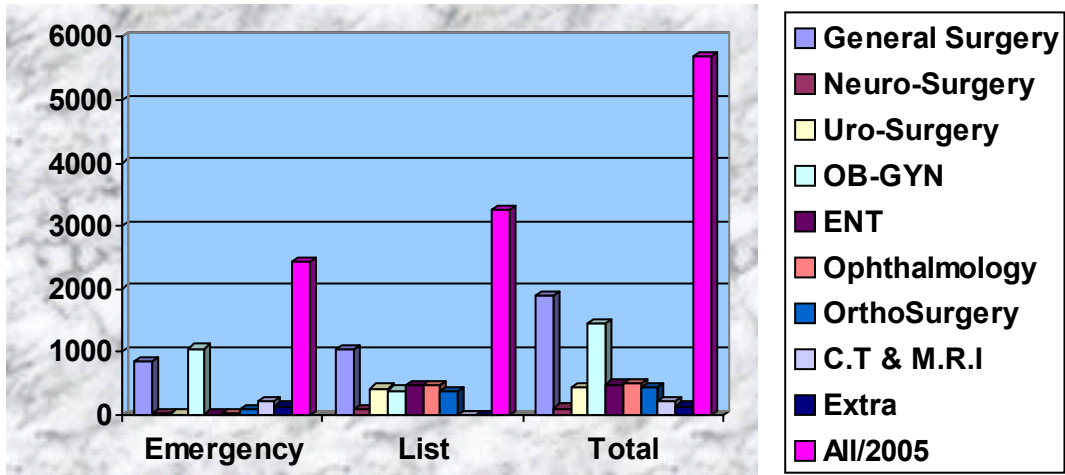
• قسم الإحصاء والتوثيق :

ويبين الجدول التالي حركة المرضى بالمركز خلال الفتر من 2005.1.1 ف إلى 2005.12.31 ف :

المجموع	أطفال	نساء	رجال	مجمل الحركة الشهرية
14701	2191	6664	5846	خروج أثناء الشهر
21144	4413	10681	6050	دخول أثناء الشهر
4321	2624	655	1042	الباقيين في أول الشهر
353	309	681	1075	الباقيين في نهاية الشهر
335	186	48	81	عدد الوفيات
21144				المجموع الكلي

العمليات لعام 2005

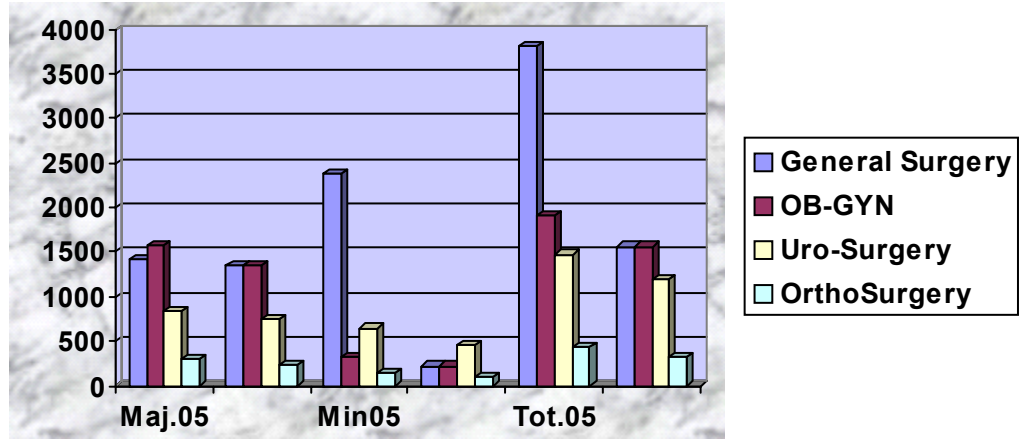
Department	Emergency	List	Total
General Surgery	856	1047	1903
Neuro-Surgery	21	84	105
Uro-Surgery	15	424	439
OB-GYN	1055	422	1477
ENT	12	477	489
Ophthalmology	29	476	505
OrthoSurgery	84	365	449
C.T & M.R.I	224	0	224
Extra	141	0	141
All/2005	2437	3272	5732



المخطط البياني لمجمل حالات القائمة والطوارئ خلال عام 2005 ف.

العمليات الكبرى والصغرى خلال العام 2004-2005 ف

Department	Maj.05	Maj.04	Min.05	Min.04	Total .05	Total.04
General Surgery	6157	1346	326	220	2190	1566
OB-GYN	832	740	645	455	1477	1195
Uro-Surgery	304	230	135	99	439	329
OrthoSurgery	254	234	195	56	449	290



أجمالي العمليات الجراحية 5732 حالة بزيادة قدرها 632 حالة عند العام السابق 2004

وكان 5100 حالة وتشكل نسبة الزيادة 12.4 بالمئة.

- تشكل حالات القائمة منها 3272 حالة بنسبة 57 بالمئة.
- تشكل حالات الطوارئ منها 2437 حالة أي بنسبة 43 بالمئة.
- تشكل عدد الحالات الكبرى 4066 بنسبة 70.9 بالمئة من إجمالي الحالات وبزيادة 439 حالة عن العام الماضي وكان 3627 حالة ونسبة الزيادة 12.1 بالمئة.
- تشكل عدد حالات الصغرى 1281 بنسبة 19.1 بالمئة من إجمالي الحالات.

نسبة وفيات: حالتين بالنسبة إلى العام 2005 و بالنسبة إلى العام 2004 حالة واحدة- 3 حالات بالنسبة إلى عام 2003 .

تابع إدارة الشؤون الطبية

• قسم المعامل والمختبرات :

وتبين الجداول التالية أنواع وأعداد الفحوصات التي إجريت بهذا القسم خلال الفتر من 2005.1.1 ف إلى 2005.12.31 ف :

1. وحدة أبحاث الدم :

العينة	دخول للمركز
الهيموجلوبين HP	13035
الهيمتوكريد HCT	13035
خلايا الدم البيضاء WBC	13035
خلايا الدم الحمراء RBC	13035
الصفائح الدموية PLT	18089
معدل سرعة الترسيب ESR	18089
انواع الخلايا البيضاء DIFF	15700
PL.FILM صور شرائح الدم	656
B.MARROW نخاع العظم	00
C.S.F سائل النخاع الشوكي	1169
اختبار زمن التجلط PT	2289
زمن التجلط الجزئي PTT	913
اختبار الفيبروجين FIB	134
FDP Fibrinogen Degradation products	103
اختبار زمن النزيف BT	19
اختبار زمن التجلط CT	19
المجموع الكلى	73758

تابع إدارة الشؤون الطبية

2: وحدة مصرف الدم :

المجموع	العينة
13780	10756 فصائل الدم
13780	العامل الرئيسي
1316	العامل الرئيسي الجزئي
2705	عدد المتبرعين بالدم
3470	اختبار تطابق الدم
1759	عدد وحدات الدم الصادرة
160	خلايا دم مرسية
52	كمبس مباشر
16	كمبس غير مباشر
5	بلازما طازجة مجمدة
00	بلازما مخزنة مجمدة
962	Hbsag latex
962	Hiv latex
962	Hcv latex
39929	المجموع

3: وحدة الادراو الطفيليات : تحليل البول :

المتريدين	العينة
13854	فحص البول البروتيني
1241	فحص البراز
152	فحص الدم بالبراز
15247	المجموع الكلي

تابع إدارة الشؤون الطبية

4. وحدة علم الأنسجة والأمراض :

العدد	العينة
154	فحص الخلايا التقشرية
2361	فحص الأنسجة المرضية
2515	المجموع الكلي

5. وحدة الفيروسات :

a. الفيروسات الموجبة :

المجموع	غير ليبون	ليبون	العينة
699	3	696	أختبار الكبد الوبائي C
228	00	228	أختبار الكبد الوبائي B
5	2	3	أختبار متلازمة العوز المناعي الإيدز
932			المجموع الكلي

b. الفيروسات السالبة :

المجموع	غير ليبون	ليبون	العينة
17157	284	16873	أختبار الكبد الوبائي C
17274	332	16942	أختبار الكبد الوبائي B
17372	206	17166	أختبار متلازمة العوز المناعي الإيدز
51803			المجموع الكلي



تابع إدارة الشؤون الطبية

6: وحدة الكيمياء الحيوية :

العدد	العينة	العدد	العينة
1043	فحص الاميليز 20	42569	فحص السكر 1
300	فحص الفسفور العضوي 21	21834	فحص البولينا 2
87	فحص الحديد 22	13682	فحص الكرياتين 3
2698	فحص الكلوريد 23	15155	فحص الصوديوم 4
14	فحص السكر بالبول 24	18641	فحص البوتاسيوم 5
691	فحص الماغنيسيوم 25	3165	فحص ايونات الكالسيوم 6
122	فحص البروتين بالسوائل 26	1140	فحص الكالسيوم الكلي 7
5474	فحص انزيم الكبد GOT 27	5976	فحص الصفراء الكلي 8
2550	فحص البروتين 28	3220	فحص الصفراء المباشرة 9
257	هيموجلوبين 29	410	فحص الكرياتين المصفي بالبول 24 ساعة 10
823	بروتين Sf c 30	4371	Gbt فحص انزيم الكبد 11
15	فحص بالسوائل LDH 31	3815	فحص الفوسفات القاعدي 12
3	فحص السكر بالسوائل csf 32	1	فحص انزيم القلب النوعي ckmb 13
		979	حمض اليوريك 14
		861	فحص البروتين بالبول لمدة 24 ساعة 15
		1338	تحليل أنزيمات القلب الكلي ck 16
		594	فحص الكولسترول 17
		3491	LDH تحليل أنزيمات القلب 18
		581	فحص الدهون الثلاثية 19
13749		المجموع الكلي	

7: وحدة الاحياء الدقيقة:

العدد	العينة	العدد	العينة
36	مزارع السائل المنوي	16	2366
370	مسحات الصديد	17	1198
26	مزارع سوائل الجسم	18	1103
30	مزارع البلغم	19	222
15	مسحات الصره عند الاطفال	20	1048
35	سائل النخاع الشوكي	21	2377
333	مزارع الدم	22	857
22	مسحة من العين	23	65
5	فحص الفطريات المباشر	24	12
730	Gram staining	25	00
178	AFB	26	2799
	Others	27	1225
		28	554
		29	245
		30	135
1532			المجموع الكلى

عينة	COBAS CORE.II	تحليل الهرمونات جهاز	1
------	---------------	----------------------	---



8: قسم أمراض الأنسجة المرجعي

عدد العينات التي تم فحصها خلال عام 2005 — م (140 عينة).
منها عينات اورام خبيثة على النحو التالي :-

Femal الاناث 122cases		
العدد	العينة	ر.م
000	Brest cancer	1
117 حالة	Endometrium	2
005 حالة	Colon	3
الذكور Male 18 cases		
العدد	العينة	ر.م
000	Urinary bladder	1
012 حالة	Prostate	2
006 حالات	Colon	3
الاجمالي : 140 حالة		



تأجير إدارة الشؤون الطبية

❖ قسم الأشعة :

يقدم هذا القسم خدمة توفير الأشعة والتصوير الطبي التشخيصي بمختلف أنواعه ابتداءً من الأشعة السينية الاعتيادية إلى الأشعة الملونة والموجات فوق الصوتية والمناضير وكذلك التصوير الطبقي المحوري والتصوير بالرنين المغناطيسي .
وتبين الجداول التالية أنواع وأعداد الفحوصات والمواد المستخدمة بهذا القسم خلال الفتر من 2003.1.1 ف إلى 2003.12.31 ف :

أولاً : أنواع وأعداد الفحوصات :

1. وحدة أشعة الطوارئ :

العدد	نوع الصورة	القسم
	العظام	أشعة الطوارئ
	الصدر	
	المسالك البولية	
	الجمجمة والرقبة	
	المجموع الكلي	

2. وحدة التصوير الفلورسكوبي الملون :

العدد	نوع الصورة	القسم
	الجهاز الهضمي العلوي	التصوير الفلوروسكوبي
	الجهاز الهضمي السفلي	
	المثانة والأحليل	
	الرحم والبوقين	
	المرئ	
	النواشير	
	الغدد اللعابية	
	تصوير الكلى والمسالك البولية الملونة	
	المجموع الكلي	



تابع إدارة الشؤون الطبية

3. وحدة التصوير الطبقي المحوري [CT]

العدد	نوع الصورة	القسم
	الدماغ	التصوير الطبقي المحوري
	العمود الفقري	
	البطن والحوض	
	الصدر	
	الجيوب الأنفية	
	الحجاج	
	العنق	
	الأذن الداخلية	
	الخرعات	
	الكتف والركبة	
	المجموع الكلي	

4. التصوير بالرنين المغناطيسي: MRI

عدد حالات الرنين المغناطيسي



5- الموجات فوق الصوتية:

تصوير الموجات فوق الصوتية

ثانياً : المواد المستخدمة:

1. كميات الباريوم المستخدمة في التصوير الملون للجهاز الهضمي الفلوروسكوبي :

العدد	نوع الصورة
cub	المرئ
bag	الجهاز الهضمي السفلي
cub	الجهاز الهضمي العلوي
bag **cub	المجموع الكلي

2: عدد الأفلام المستخدمة :

العدد	الوحدة
ROOL	الموجات فوق الصوتية
	الفلوروسكوبي
	تصوير الكلى والمسالك البولية الملون
	التصوير الطبقي المحوري
	أشعة الطوارئ-الاشعة العامة
ROOL — فلم	المجموع الكلي

المجموع الكلي

للحالات التي تم تصويرها بأقسام الأشعة المختلفة:

المدة	القسم
	الموجات فوق الصوتية
	الفلوروسكوبي
	تصوير الكلى والمسالك البولية الملون
	التصوير الطبقي المحوري
	أشعة الطوارئ-الاشعة العامة
	جهاز الايكو
	التصوير بالرنين المغناطيسي
	المجموع الكلي

❖ قسم الصيدلانية : دلة :

يعتبر قسم الصيدلانية من الأقسام المهمة في إدارة الشؤون الطبية حيث يشارك العاملون فيه في تقديم الرعاية الصحية الأفضل من خلال التعامل اليومي والمستمر مع رؤساء الأقسام الطبية بالمركز وذلك بصرف الأدوية والمستلزمات الطبية التي يحتاجونها لأقسامهم المختلفة في الفترتين الصباحية والمسائية، خدمة للمترددين والمراجعين أنشاء المركز صيدلانية خارجية تقوم بصرف الأدوية لهم وعلى مدار الساعة وأيام الأسبوع .

❖ قسم الطب الشرعي والسموم :

يقوم هذا القسم بمهمة فحص وكشف الحالات الواردة إليه من المركز وإعداد تقارير عنها وذلك بإذن من النيابة العامة .

العدد	البيان	ت
	حالات الاصابات التي تم فحصها بالمركز الطبي	1
	حالات الوفيات التي تم اجراء الصفى التشريحية لعا	2
	حالات الصبغات التي تم فحصها بالمركز الطبي	3
	حالات العينات الدموية التي تم الاستعراف عليها	4

❖ وتشمل الاستدعاءات الخاصة لحالات التسمم الواردة آلي المركز.

❖ الشروع في انشاء معمل خاص بالطب الشرعي والسموم.

❖ القيام بالدور التعليمي والتدريبي لوحدة الطب الشرعي والسموم وذلك لطلبة كلية الطب البشرى البطنان .

❖ اعداد احصائية شهرية وسنوية لحالات الوفيات داخل المركز وخارجة بالاضافة

آلي الحوادث .

❖ قسم الخدمات الطبية :

مهمة قسم الخدمات الطبية هي توفير الأدوية و المستلزمات و التجهيزات الطبية

بكميات كافية في الصيدلانية وفي مناطق المركز الأخرى التي يصرح لها بتخزين هذه

الأنواع من المواد و ذلك لضمان الاحتفاظ بمستوى ثابت ومناسب من تلك المواد لمواجهة

أي نقص قد يحدث بها .

❖ قسم التغذية العلاجية :

يعتبر هذا القسم ذو علاقة مباشرة بالمريض حيث يقوم بإعداد الوجبات الصحية و تقديمها للمرضى وذلك بعد إعداد قوائم الوجبات الغذائية العلاجية المعدلة لهم وفقاً لمناهج معينة موضوعة من قبل مسؤولي التغذية العلاجية الموزعين على الأقسام الطبية بالمركز مع مراعاة المشاكل المتعلقة بهم وعادات أكلهم بالمقابلة مع ما يحتاجون إليه في حالتهم المرضية علماً بأن القائمين بأداء هذه الخدمة أشخاص متخصصين في مجال التغذية العلاجية .

❖ قسم العلاج الطبيعي :

يحتوى هذا القسم على أجهزة علاجية متكاملة وحديثة جداً تقوم بخدمة ومعالجة الحالات المرضية المختلفة كالتدرب وإجراء التمارين المطلوبة لجميع أجزاء الجسم بطريقة آمنة وبأسلوب علاجي علمي بالإضافة لقيام الفنيين في هذا القسم بتمرين المترددين وتأهيلهم لأداء أبسط الحركات الجسدية .
والجدول المدرج يبين عدد المرضى والمترددين على القسم :

المجموع	عدد المترددين		نوعية العلاج	ر.م
	إناث	ذكور		
022	006	016	Short Wafe	1
218	102	116	Micro Wafe	2
233	155	078	Infra Red	3
001	002	002	Laser	4
515	255	260	Ultra Sound	5
842	153	689	Massage	6
328	144	184	Exercise	7
019	007	012	حالات الاطفال	8
2178			المجموع الكلى	



تابع إدارة الشؤون الطبية

قسم الإسعاف والطوارئ :

لا يقل هذا القسم أهمية عن باقي أقسام إدارة الشؤون الطبية فهو يختص بتقديم خدمات طبية وعلاجية لفئة الإصابات والحوادث بإختلاف أنواعها من خلال أطباء وطواقم تمريض ومسعفين متخصصين في مجال إستقبال مثل هذه الحالات وعلى مدار " 24 " ساعة مع العلم بأن القسم مجهز بغرفة عمليات كبرى وصغرى وغرفة أشعة سينية وغرفة لمراقبة المرضى.

ويبين الجدول التالي حركة المرضى بهذا القسم خلال الفتر من 2004.1.1 ف إلى 2004.12.31 ف :

حالات الإسعاف	جروح	حروق	تسمم	أمراض طارئة جراحية	كسور	غسيل معدة	المجموع الكلي
رجال	748	18	2	102	520	1	2858
نساء	428	6	2	68	280	0	
أطفال	530	4	1	69	78	1	
الاجمالي	1706	28	5	239	878	2	



تابع إدارة الشؤون الطبية

❖ قسم العيادة الخارجية :

يقدم هذا القسم خدماته للمرضى والمترددين والمراجعين من خلال عيادات طبية هي الباطنة والجراحة والأطفال وأمراض النساء والولادة والعيون والعظام والأنف والأذن والحنجرة وأيضا المسالك البولية وكذلك المخ والأعصاب وذلك خلال الفترة الصباحية من كل يوم ، أما في الفترتين المسائية والليلية فيوفر هذا القسم عيادات الباطنة والأطفال مع ملاحظة أن القسم يوجد به مختبر تحاليل طبية وصيدلية لصرف الأدوية تعملان طيلة " 24 " ساعة .

ويبين الجدول التالي حركة المترددين على هذا القسم خلال الفتر من 2003.1.1 ف إلى 2003.12.31 ف :

المجموع	اناث	ذكور	العيادات
1439	388	1051	عيادة جراحة الاعصاب
905	661	244	عيادة جراحة الاطفال
1622	1292	330	عيادة النساء والولادة
120	70	50	عيادة الاعصاب (الباطني)
720	60	660	عيادة الاطفال
991	517	474	عيادة الامراض الباطنية
1479	637	842	عيادة الانف والاذن والحنجرة
1796	799	997	عيادة الجراحة العامة
1940	890	1050	عيادة العظام
12108	1098	1010	عيادة العيون
130	42	88	عيادة الغدد
683	365	318	عيادة القلب
1504	657	847	عيادة المسالك
00	00	00	عيادة امراض الانسجة والاعوية الدموية
25437			الاجمالي

المترددين من خارج شعبية البطان

2005.01.01 الى 2005.12.31 ف

4642

المتريدين من خارج شعبية
البطنان



الأقسام العلاجية بالمركز

يشتمل المركز على عدة أقسام علاجية وهي :

1: الجراحة العامة:

- جراحة المخ والاعصاب .
- جراحة المسالك البولية والتناسلية .
- جراحة الأنف والأذن والحنجرة.
- جراحة الأسنان.

2: قسم العيون

* عدد الدخول بالسنة : (835 حالة).

احصائية عمليات قسم طب وجراحة العيون

المجموع الكلى	العمليات الكبرى				العمليات الصغرى
	حول	طوارئ	مياة زرقاء	مياة زرقاء وزرع	

	عدسة				
412 كبرى	359	15	23	05	130

عدد المرضى المترددين من خارج الشعبية			
عدد الحالات	المنطقة	عدد الحالات	الشعبية
17	القبة	35	البيضاء
17	ام الرزم	10	المرج
04	العزيات	09	بنغازى
05	مصر	09	سبها
		149	درنة
263		عدد الحالات	الاجمالى
عمليات الليزر (72 عملية)			
عدد المرضى الذين تم احالتهم للعلاج خارج الجماهيرية			
3 حالات فقط			

3: قسم الأطفـال---

270	تخطيط الدماغ
------------	---------------------

العدد	العيينة	العدد	العيينة
6	تشوهات خلقية	1591	حالات الصدر
1	ضيق في فتحة المعدة	522	نزلات معوية
101	تشنج حرارة	243	التهاب المسالك
30	صعوبة بالتنفس	2	حالات الكلى زلال
10	صفراء مواليد	2	تسمم تناول دواء
35	التهاب باللوزتين	84	استنشاق افرازات
4	تشنج تحت الفحص	2	التهاب سحائي
19	التهاب بالحنجرة	3	تشوهات بالقلب
1	زلال بالبول	7	صرع
2	نزيف تحت الجلد	34	اطفال وزن كبير
1	استسقاء بالمخ	1	ملاحظة CT
2764		المجموع	



4: قسم النساء والولادة :

حركة المرضى بقسم الولادة :

العدد	حركة المرضى
5261	حالات الدخول
4320	الولادات الطبيعية
3428	المواليد الاحياء
2646-692	عمليات صغرى / عمليات كبرى
47	حالات وفاة داخل رحم الام عند الشهر السادس قبل الدخول للمركز
441	حالات تم الكشف عليها ولاعطاها علاج بالعيادة الخارجية
49	ولادة بمساعد الشفاط
1022	ولادة قيصرية
381	RH - VE
18287	المجموع الكلي

ملاحظة : معدل وفيات الامهات : لا يوجد
Maternal Mortality Rate = ZERO



5: قسم الامراض السارية

تقرير مفصل عن حالات الدخول بالقسم في الفترة من 1.1. 2005 إلى 2005.11.30 ف.

رقم	اسم المريض	فئة العمر	العدد	مدته المكث باليوم	حالة الخروج		
					شفاء	تحويل	وفاه
1	الالتهاب الكبدى A	اقل من 6 سنوات	23	7	22		
		من 6-12 سنة	28	"	26		
		أكثر من 12 سنة	33	"	26		
2	الالتهاب الكبدى C	اقل من 6 سنوات					
		من 6-12 سنة					
		أكثر من 12 سنة	2	15		2	
3	الحصبة	اقل من 6 سنوات	1	"	1		
		من 6-12 سنة	6	"	3		
		أكثر من 12 سنة	2	"	1		
4	حصبة ألمانية	اقل من 6 سنوات	1	"	1		
		من 6-12 سنة	1	"	1		
		أكثر من 12 سنة	1	"	1		
5	الحمى التيفودية	اقل من 6 سنوات					
		من 6-12 سنة					
		أكثر من 12 سنة	6	10	4		
6	النزلات المعوية	اقل من 6 سنوات	1	7	1		
		من 6-12 سنة	1	"	1		
		أكثر من 12 سنة	32	"	24		
7	الحمى الرئوية	اقل من 6 سنوات	1	6	1		
		من 6-12 سنة	2	"	2		
		أكثر من 12 سنة	19	"	18		
8	الحمرة Erysepalas	اقل من 6 سنوات					
		من 6-12 سنة					
		أكثر من 12 سنة	1	6	1		
9	الجديري المائى	اقل من 6 سنوات	1	5	1		
		من 6-12 سنة	1	"	1		
		أكثر من 12 سنة	1	"	1		
10	النكاف	اقل من 6 سنوات					
		من 6-12 سنة					
		أكثر من 12 سنة	3	7	2		
11	الحمى القرمزية Scarlet Fever	اقل من 6 سنوات					
		من 6-12 سنة					
		أكثر من 12 سنة	2	6	2		
12	Erythema Multiformis	اقل من 6 سنوات					
		من 6-12 سنة					
		أكثر من 12 سنة	1	1	1		1

					اقل من 6 سنوات	انسداد صفراوي	13
					من 6-12 سنة		
1		3	1		أكثر من 12 سنة		
					اقل من 6 سنوات	فقر الدم	14
					من 6-12 سنة		
	1	6	1		أكثر من 12 سنة		
					اقل من 6 سنوات	طفح جلدي غير معدي	15
1		3	1		من 6-12 سنة		
					أكثر من 12 سنة		
					اقل من 6 سنوات	نزلات البرد C.Cold	16
					من 6-12 سنة		
	1		4		أكثر من 12 سنة		
					اقل من 6 سنوات	نقص المناعة المكتسبة AIDS	17
					من 6-12 سنة		
2		5	2		أكثر من 12 سنة		
					اقل من 6 سنوات	Brucella	18
					من 6-12 سنة		
	1	6	1		أكثر من 12 سنة		
					اقل من 6 سنوات	Salmonella	19
					من 6-12 سنة		
	1	10	1		أكثر من 12 سنة		
					اقل من 6 سنوات	الحزام الناري Harps Zoster	20
					من 6-12 سنة		
2		7	3		أكثر من 12 سنة		
	9		178	187	الإجمالي		

6: قسم الباطنة

7: قسم العظام



8: قسم الكلى:-

يتم العمل على النحو التالي:-

174 حالة	المتريدين على قسم الكلى
40 حالة	حالات الغسيل
15 صباحا ومساء	عدد حالات الغسيل يوميا
22 حالة	حالات الزرع



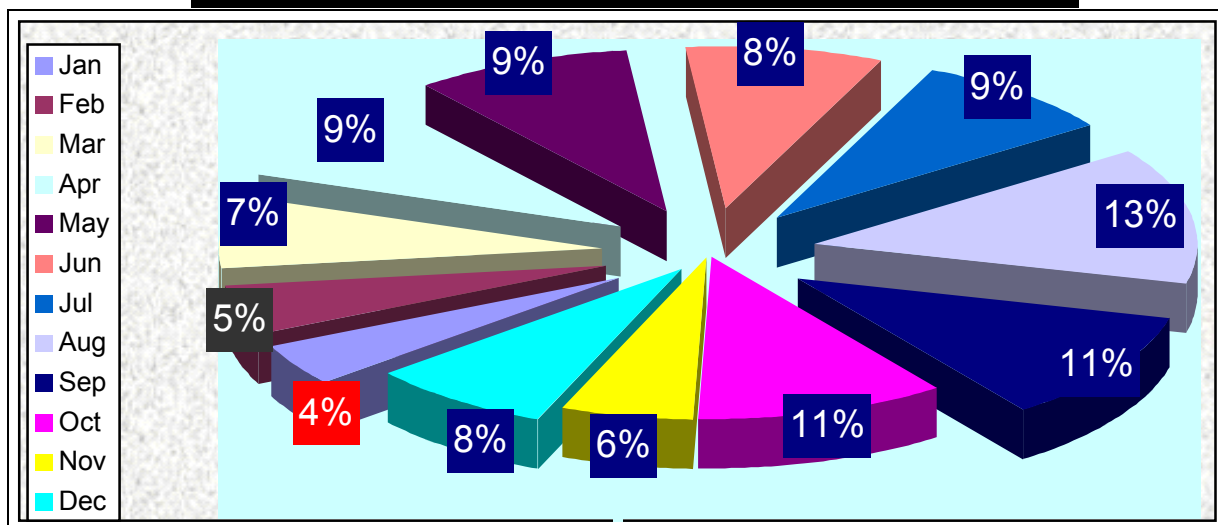
العناية الفائقة ICU 2005

ينتج إن العدد الإجمالي لحالات الدخول في العناية المركزة كان 221 حالة بنسبة أشغال 904 يوم سريري يشكل نسبة 50.2 بالمائة من الطاقة القصوى للعناية.

-وكانت نسبة الوفيات 28 حالة بنسبة 12.7 بالمائة وهي نسبة جيدة جداً علماً بحرج حالات الدخول والحوادث.

Total № =221 pat..... Mortality = 28 Pat
 Mortality Rate= 12.7 % Total Days Of admission =904 Days.
Ratio of occupied beds = 50.2%

Month	Pat №	Mortality	Mort %	Bed/days	Occupied %
Jan	9	1	11	38	22
Feb	11	1	9	45	30
Mar	16	6	37	75	50
Apr	19	1	5.2	81	54
May	20	2	10	77	51.3
Jun	18	3	16.6	72	48
Jul	19	4	21.5	71	47.3
Aug	30	5	16.6	117	78
Sep	24	0	0	89	59.33
Oct	23	0	0	89	59.33
Nov	12	2	13.3	62	41.3
Dec	17	3	17.6	88	58.6



إدارة شؤون الخدمات

بداية ... إدارة شؤون الخدمات من الإدارات التابعة للإدارة العامة لمركز البطان الطبي وتقدم خدماتها علي مدار الساعة ، وهذا راجع إلي مسماها وطبيعة الخدمات التي تقدمها وتشمل هذه الخدمات:-

(الاتصالات)	الايواء
(الاستقبال)	(الإسعاف والنقل)
(المشغل)	(الأمن والسلامة)
(معمل مواد نظافة)	(المشرحة وحفظ الجثث)
الاسكان	

يبلغ عدد العاملين في هذه الإدارة (655) عنصر مختلف الوظائف ، وعلى كارد وظيفي يتكون من ثمانية أقسام رئيسية - ومقره الإدارة - وقد قسمت إلي وحدات وذلك ليسهل التعامل معها إداريا ، وتحديدًا للمسئوليات .

الاجتماعات الصباحية و 2005 مسيحي عام

66 اجتماع	الاجتماعات الصباحية
03 اجتماع	اجتماعات قسم (الأمن والسلامة)
02 اجتماع	اجتماعات قسم (الاستقبال)
02 اجتماع	اجتماعات قسم النظافة
01 اجتماع	اجتماع وحدة المطبخ
73	الاجمالي

والجدول الآتي يشمل تقسيمات الإدارة والوحدات التابعة لها :

ت	القسم	الوحدات	
		البيان	العدد
01-	الإيواء	النظافة المطبخ المغسلة الضيافة	256 042 017 002
02-	الإسعاف والنقل	المستودعات والورش الساكنين الوقود والمحروقات	20 87 005
03-	الأمن والسلامة	نظام نوبات وعددها ثلاث وحدة الاطفاء	95
04-	الاستقبال	الرئيسي الولادة الأقسام العيادة الخارجية الكلية عيادة الموظفين العلاج الطبيعي	20 25 13 06 02 02 04
05-	الاتصالات	المقسم البدالة	005 012
06-	المشرفة وحفظ الجثث	نظام نوبات	8
07-	المشغل	يوم عمل عادي	13
08-	معمل مواد نظافة	عمل يومي	01
09-	الإدارة	عمل يومي	09
10	الإسكان	عمل يومي	5



أول هذه الأقسام هو قسم (الإيواء)

يبلغ إجمالي عدد العاملين بقسم الإيواء أو قسم خدمات النزلاء (317) عنصر ويقدم خدمات فندقية وعلـي أرقـي مستوي سواء للنزلاء من مرضى أو لباقي القائمين على خدمتهم من عناصر طبية وطبية مساعدة وتمريض وغيرها.

ويتكون الهيكل الفني للقسم على النحو الآتي :

1 وحدة المطبخ :

العاملين بهذه الوحدة (42) عنصر من طبـاخ ومساعد ومشرف وسفرجي ، كلهم من العناصر الوطنية ، ويقدم المطبخ الوجبات الطبية والعادية وفق برنامج مقنن تحت إشراف مكتب الرعاية الصحية بالمركز ، اعتبارا من الساعة السابعة صباحا إلى الساعة العاشر ليلا ، موزعة كالآتي :

برنامج تقديم الوجبات بالمركز

ت	الوجبات المقدمة	الساعة	الوقت
1-	الإفطار الصباحي	07:00	صباحا
2-	الإفطار الثاني والوجبات الخاصة بمرض الضعف العام ، وفين الأشعة والمعامل .	10:00	صباحا
3-	غداء النزلاء ، والعاملين	13:00	بعد الظهر
4-	ترديده	16:00	العصر
5-	العشاء	19:00	مساء
6-	ترديده لمرضى السكري وكبار السن	22:00	ليلا

تزويد المطبخ بمحطتي تنقية للمياه وفق المعايير الحديثة لتنقية المياه وذلك لشرب المرضى والعاملين ، وزود كل قسم من الأقسام الطبية بمحطة تنقية خاصة. ويقدم الطعام في أطباق خاصة من (الفوم) وملاعق من (البلاستيك) بحيث يتم التخلص منها مباشرة بعد الأكل ، ويقوم بهذه المهمة القائمين على تقديم الوجبات للمرضى .

وقد تم تقديم وجبات للمرضى خلال العام 2005 ف وفق جدول الكميات الآتي

تسلسل	توقيت	نوع الوجبة	إجمالي العدد	ملاحظات

		أخري	أبيض	ض/س	ناشف	لين	سوائل	ضغط	سكري	عادي	الوجبة	
-01	146743	67437	5062	1783	1920	—	16607	4292	5815	43818	إفطار صباحي	
-02	130136	67437	5062	1783	1920	—	—	4292	5815	43818	الإفطار الثاني	
-03	149744	67437	5060	1783	1920	—	16607	3713	5235	47989	غداء	
-04	86530	—	5055	1544	—	—	18713	4105	5700	51413	وجبة خفيفة	
-05	143245	56618	5060	1783	1920	—	16607	4292	5818	51174	عشاء	
-06	20160	20160	-	-	-	-	-	-	-	-	وجبات الأشعة	
-07	1860	1860	-	-	-	-	-	-	-	-	وجبات طبية خاصة	
	678427	280949	25299	8676	7680	-----	68534	20694	28383	238212	الإجمالي	

وتتكون الوجبات كما هو مبين فيما بعد :

ت	توقيت الوجبة	نوع الوجبة								
		عادي	سكري	ضغط	سوائل	لين	نواشف	فقر دم	أبيض	أخري
1	وجبة الإفطار الصباحي	خبز أبيض حليب كامل شاي زبد جبنة مربي تن بيض حلوة طحينية	خبز شعير حليب شاي جبنة تن مربي بيض	خبز حليب بدون شاي مربي عسل	عصائر	عصائر	خبز حليب كامل شاي زبد مربي تن بيض جبنة	وجبة إفطار عادية	خبز أبيض حليب كامل شاي تن بيض مربي زبد جبنة	حسب طلب الطبيب المعالج
2	وجبة الإفطار الثانية	شاي عصير كيك بسكويت	خبز شعير جبنة حليب شاي بدون سكر	خبز مربي شاي حليب	عصائر	عصائر	شاي كيك بسكويت	خبز كبد مفروم بيض شاي حليب	خبز أبيض مربي شاي حليب	حسب طلب الطبيب المعالج
2	وجبة الغداء	أرز مكرونات كسكسي طاجن ملفوف كفته لحوم حمراء لحوم دواجن اسماك فواكه لحوم حمراء لحوم دواجن اسماك فواكه طازجة خضراوات	دشيشة كسكسي كفته لحوم حمراء لحوم دواجن اسماك فواكه خضراوات	نفس الوجبات بدون أملاح	وجبة خضار مضروبة بالخلط	وجبة خضار مضروبة بالخلط	خضراوات فواكه بيض مسلوقة تن خبز أبيض	وجبة كاملة عادية	وجبة كاملة عادية خالية من الطماطم المعجون والبهارات بصفة عامة	حسب طلب الطبيب المعالج
3	وجبة التبريد	شاي كيك بسكويت	شاي بدون سكر كيك خاص	كيك شاي بسكويت	عصائر	عصائر	شاي كيك بسكويت	خبز أبيض كبد مفروم	شاي كيك بسكويت	حسب الطلب

حسب الطلب	وجبة كاملة كاملة عادية خالية من الطماطم والبهارات	وجبة كاملة عادية	خبز أبيض تن خضراوات فواكه	طبيخ خضار مضروب في الخلط عصير طازج	طبيخ خضار مضروب في الخلط عصير طازج	وجبة عادية بدون ملح	خبز شعير وجبة عادية	خبز طبيخ فاصوليا بزيلاء خضراوات بطاطه مع قطع لحم سلاطة فاكهه	وجبة العشاء	4
حسب الطلب	نفس الوجبة	نفس الوجبة	نفس الوجبة	نفس الوجبة	نفس الوجبة	نفس الوجبة	بدون سكر	حليب شاي كيك	وجبة إضافية	6
خبز كبده مفروم بييض حليب عصير طازج	-	-	-	-	-	-	-	-	وجبات الأشعة والمعامل	7
حسب طلب الطبيب المعالج	-	-	-	-	-	-	-	-	وجبات الكلي الصناعية	8



2: وحدة المغسلة :

يبلغ عدد العاملين في هذه الوحدة (17) عنصرا من الوطنيين ، وتقدم خدماتها لأقسام المركز مباشرة وتم تزويد وحدة المغسلة بآلات حديثة تعمل بالنظام الرقمي سواء المغاسل أو آلات التنشيف أو الكي وتقدم خدماتها علي نوبتي عمل يوميا من الساعة السابعة صباحا إلي الساعة السادسة مساء وعلي مدي الأسبوع ، بما في ذلك الجمع والعطل الرسمية .

بيان بأعمال وحدة المغسلة عن ع 2005 مسيحي تام

الشهر	البي								الإجمالي
	بطانية	مخدة	ملاية	غطاء	لحاف	فوط عمليات	بذل عمليات	بالطو عمليات	
أين النار	480	250	3660	1300	1700	1500	80	320	9290
النوار	470	300	3700	1250	1710	1600	75	330	9435
الربيع	590	560	3270	1950	2075	1850	250	340	7235
الطير	580	569	3250	1960	2050	1780	260	350	10799
الماء	564	1200	3250	3575	1665	2100	100	245	12699
الصيف	400	260	3680	1900	1760	2600	160	150	10910
ناصر	220	630	5630	2700	1300	2450	210	215	13355
هانيبال	600	640	5890	2750	1800	2400	218	225	14523
الفتاح	500	600	5780	2670	1600	2200	180	50	13580
التمور	350	200	5880	2900	1500	2500	160	60	13550
الحرث	500	260	6100	2500	1900	1040	200	250	12750
الكانون	400	650	5900	2850	1450	2540	180	90	14060
الاجمالي	5654	6119	55990	28305	20510	44620	2073	2625	165896



الاستعداد للخدمة في عيد الأضحى المبارك 2005



3: وحدة النظافة :

تعمل هذه الوحدة علي مدار الساعة ، وهي تقدم خدماتها في جميع أرجاء المركز ، ويبلغ عدد العاملين فيها (136) عنصر وطني من الشباب سواء الإناث أو الذكور خارج المركز بالشاحنات المخصصة لهذا الغرض .



4 - وحدة الضيافة :

تتبع هذه الوحدة قسم الإيواء وتقدم خدماتها للضيوف الذين يقيمون داخل المركز ، من أطباء زوار وغيرها . وتتبعها استراحة كاملة مجهزة نظام ثلاث نجوم للإقامة المؤقتة .



ثاني هذه الأقسام هو قسم الإسعاف والنقل :

يعتبر قسم الحركة والنقل في أي مؤسسة كانت هو العمود الفقري ، باعتبار أنه يشكل حلقة الوصل بين هذه المؤسسة وباقي الجهات الأخرى ، بالإضافة إلي الدعم الذي يقدمه لهذه المؤسسة من نقل المستلزمات ، والموظفين وفي جميع الأوقات .

يبلغ عدد العاملين بقسم الإسعاف والنقل (118) عنصر من سائقين ، وفنيين وإداريين ، ويقدم

هذا القسم خدماته علي مستوي

الشعبية بالكامل ، ويتكون هيكله

الوظيفي من : وحدة المستودعات

والورش . وحدة السائقين . وحدة

الوقود ، والمحروقات

الاستعدادات للخدمة العامة في مستشفى الملك سعود - الرياض - 2005



وقد تم تزويد هذا القسم بأسطول من الآليات يتكون من :

العدد	المهمة	نوع الآلية	تسلسل
06	نقل موظفين	مرشيدس حافلة	-01
02	نقل مستلزمات طبية	مرشيدس شاحنة	-02
02	نقل مستلزمات طبية	مرشيدس شاحنة قمره مزدوجة	-03
02	مراسم	مرشيدس ضيافة	-04
05	إسعاف عام	مرشيدس إسعاف	-05
04	أعمال إدارية	فولكس باسات	-06
02	أعمال إدارية	متسوبيشي نقل خفيف	-07
06	أعمال إدارية	متسوبيشي قمره مزدوجة	-08
01	نقل جنث	مرشيدس نقل جنمان	-09
01	إسعاف عام	حمامة إسعاف	-10
01	نقل جنث	حمامة نقل جنمان	-11
01	نقل مستلزمات	فيات شاحنة 861	-13
01	توفير مياه الشرب	فيات نقل مياه 861	-14
01	إسعاف عام	كراون إسعاف	-15
02	نقل موظفين	افكو حافلة	-16
02	نقل مستلزمات طبية	افكو شاحنة	-17
01	نقل أدوية	مرشيدس ثلاجة	-18
01	نقل قمامة	افكو مغلقة	-19
02	نقل عام	مرشيدس مغلقة	-20
01	نقل عام	جرار زراعي	-21
01	تجميع قمامة ومخلفات	مقطورة زراعية	-22
01	إدارية	كراون	-23
01	إدارية	داوو سيلو	-24
01	اسعاف	بيجو G5	-25
01	اسعاف	مازدا	-26
01	اسعاف	داوو سيلو	-27

ملاحظة : العمر الزمني للسيارات ست سنوات وتحتاج للتجديد

الاستقرار الإداري والاجتماعي لعام 2005



تابع قسم الإسعاف والنقل

العمل داخل قسم الإسعاف والنقل علي مدار الساعة ، فهو يقدم الخدمات وفق الجداول المعدة مسبقا ، بحيث يقوم بجلب الطواقم الطبية ، والطبية المساعدة من فنيين وتمريض ، الموظفين إلي دوامهم يوميا ، ونقلهم إلي بيتهم بعد دوامهم ، وحيث أن هؤلاء ليسوا في فترة واحدة عليه يبدأ العمل في هذا القسم في ساعات مبكرة من صباح كل يوم ولا ينتهي إلا بنهاية آخر نوبة عمل ، علي أن تتمركز سيارة وسائق تحت الاستدعاء يوميا داخل القسم ، في فترة ما بعد الدوام ، يكون جاهز لتقديم الخدمات وفي جميع الأوقات وخاصة استدعاء الأطباء في أوقات ما بعد الدوام ، مع وجود سيارة إسعاف مجهزة ، تعمل ما بين العيادة الخارجية والإسعاف والطوارئ علي مدار الساعة . هذا ويقوم القسم بنقل جميع المستلزمات الطبية والأدوية الخاصة بالشعبية من مخازن الشركة بمدينة طرابلس وبنغازي ، عن طريق أسطول الشحن الخاص بالمركز ، كذلك نقل المرضى داخل وخارج الشعبية ، وحتى خارج الجماهيرية . وتم تزويد القسم مؤخرا بمحطة للوقود ، ومحطة غسيل للسيارات .

كشف رقم (01) رحلات نقل المرضى داخل وخارج الجماهيرية -

الإجمالي	عدد الرحلات				الجهة	تسلسل
	وفيات	أدوية	إسعاف	إدارية		
19	01	----	12	06	طرابلس	-01
03	---	01	02	سرت	-02
224	13	87	86	38	بنغازي	-03
37	04	---	15	18	البيضاء	-04
48	---	---	48	مصر	-05
26	07	03	14	02	درنة	-06
02	01	01	اجديبا	-07
02	02	سبها	-08
03	01	02	جغوب	-09
364	28	91	177	68	إجمالي	

تابع قسم الإسعاف والنقل

نقل الأدوية والمستلزمات الطبية دخل الشعبية :-
تم تسيير (72) رحلة بشاحنات المركز لنقل الأدوية من الصيدلية المركزية إلى العيادات داخل الشعبية من مساعد إلي عين غزالة .
غسيل سيارات :-
تم غسيل وصيانة عدد (435) إلية عن الفترة من 2005/1/1 ف الى 2005/12/31 ف.



تم انزال اول طائرة مروحية
هيلوكوبتر
بمهيبط المركز كاسعاف طائر

مجلس التحقيق

بالإشارة الى قرار امين اللجنة الشعبية لشعبية البطان رقم (164) لسنة 1369 و.ر. بشأن اعتماد اللائحة الداخلية لمركز البطان الطبي واستنادا للمادة (05) من من اللائحة المذكورة.
وليت تم **اصحاح** قرار مدير عام مركز البطان الطبي رقم (6) بشأن تشكيل مجلس التحقيق لسنة 2001 ف بتاريخ 20.05.2001 ف ومارس مهامه منذ تاريخ انشائه.

مجلس التحقيق خلال عام 2005 ف

الاجراءات المتخذة	عدد المخالفات	ر.م
تم اتخاذ الاجراء اللازم حيال كل مخالفة وتحتاج كل مخالفة من ثلاث الى سبع جلسات في المتوسط للاطلاع على جميع جوانبها لمعالجتها.	40 مخالفة	1



ثالث هذه الأقسام هو قسم (الاستقبال)

يبلغ عدد العاملين بهذا لقسم (72) عنصرا بما فيهم إدارة القسم مقسمين
إلى :-

الاستقبال الرئيسي :-

- الرد علي استفسارات المواطنين وتلبية مطالبهم في جميع الأحوال.
- التنسيق بين المواطن وأقسام الأشعة المختلفة
- إعطاء المواعيد الخاصة بأقسام الأشعة بالتنسيق مع استعلامات أقسام الأشعة الداخلية .
- التنسيق مع أقسام الإيواء المختلفة وأهالي المرضى ، في حال خروج المريض بعد شفاؤه .

استقبال الولادة:-

- الاستعلام عن حالات المرضى وتوصيلهم مع ذويهم عن طريق الهاتف أو الاتصال المباشر .
- إدخال الحالات المرضية وتسجيلها في سجلات خاصة ، أو عن طريق الحاسوب ، مع تجهيز الملف الخاص بها وإحالتها للقسم المحالة إلية الحالة .
- تخريج الحالات المرضية بعد شفاؤها في نفس السجلات ، أو الحاسوب ، واستلام الملف وتسليمه لمكتب الإحصاء يوميا .
- استقبال حالات الولادة والإبلاغ عنها للقسم المختص .
- إصدار الإحصائيات اليومية بالتعاون مع قسم الإحصاء بالمركز .

استقبال الأقسام :

ويوجد في كل قسم من الأقسام المختلفة موظف استقبال يقوم بمتابعة حالات الدخول ، والخروج يوميا ، وتقديم التمام لاستقبال الولادة لتحديد الشاغر من الأسرة بالمركز ، كذلك يقوم باستلام الملفات الخاصة بالمرضى من التمريض وتسليمها لقسم استقبال الولادة ، وبالتالي تسلم لقسم الإحصاء ، يساعد في جميع الإجراءات الإدارية التي يحتاجها المريض .

استقبال العيادة الخارجية :-

وهو يعمل من الساعة الثامنة صباحا إلي الساعة الواحدة والنصف بعد الظهر ويقدم خدماته للمرضى المترددين علي العيادات التخصصية ، ويقوم بحجز المواعيد ، وفتح ملف لكل متردد ، وتسجيله في السجلات الخاصة بالعيادة أو إدخاله في المنظومة.

استقبال الكلي الصناعية :-

يعمل من الساعة الثامنة صباحا إلي الساعة الثانية بعد الظهر ويقدم خدماته للمترددين علي قسم الكلي الصناعية من مرضي الغسيل حيث ربط عن طريق شبكة الحاسوب مع بقي قسم الاستقبال فهو يحدد مواعيد الغسيل الكلوي والزيارات الطبيب لكل مريض ، وينسق حركة نقل المرضى من وإلي القسم بالربط مع قسم الإسعاف والنقل .

كذلك يقوم بفتح الملفات للمترددين الجدد من المرضى ، وذلك لغرض تحديد إمكانية العلاج ، وتحديد التاريخ المرضى للحالات بالتعاون مع الطاقم الطبي والفني بقسم الكلي الصناعية .

فيما يلي جداول تبين عدد الملفات التي جهزت خلال عام 2005 مسيحي :

جدول رقم (1) حالات الدخول :-

الرقم	الأقسام	عدد الملفات
-01	الأطفال	2950
-02	جهاز الحضانة	156
-03	قسم العزل	189
-04	العناية الفائقة	074
-05	عناية القلب	649
-06	عظام نساء	1115
-07	عظام رجال	1252
-08	جراحه رجال	1783
-09	جراحه نساء	2242
-10	باطني رجال	1782
-11	باطني نساء	1781
-12	طب العيون	0801
-13	قسم الولادة	3071
-14	عمليات الولادة	3677
	الإجمالي	21519

رابع هذه الأقسام هو قسم (الاتصالات)

قسم الاتصالات من الأقسام ذات الأهمية الخاصة والمهام المحدودة ويبلغ عدد العاملين بهذا القسم (12) عنصرا بما فيهم إدارة القسم ، وهو مقسم إلي :

- وحدة المقسم : ومهامها الإشراف الفني علي الاتصالات وإصلاح الأعطال ، ومتابعة تطوير القسم من زيادة الخطوط العاملة وغيرها .
- وحدة البدالة : وهي تعمل بنظام النوبات علي مدار الساعة ومهمتها توفير خدمات الهاتف للربط بين المركز في الداخل والجهات الأخرى والمواطنين في الخارج ، والجدول الآتي يبين الخدمات التي قدمت خلال عد 2005 م .

خامس هذه الأقسام هو (المشركت) وحفظ الجثث

يبلغ عدد العاملين بها لقسم (10) عناصر وهو يعمل علي مدار الساعة ومن مهامه استلام جثث الأموات سواء من داخل المركز أو من خارجه ، وكذلك الأطراف المبتورة ، والقيام بأعمال التغليف والتكفين وتجهيز الموتى وفق شريعة الإسلام السمحاء .

كذلك يعتبر هذا القسم مكتب الطبيب الشرعي بالمنطقة الشرقية والذي يقوم فيه بإجراء الفحوصات والتشريح اللازم ، وفق تعليمات النيابة العامة في حالات الوفاة الغير طبيعية أو المشتبه فيها جنائيا .

وقد تم تزوده بعدد ثلاث برادات علي هيئة أدرج ، خاصة بحفظ الموتى تحت درجة حرارة ثابتة لمنع تفسخ الجثث أو تعفنها مهما طال مكوثها بهذه البرادات .

جاري العمل علي تجهيز المعمل الجنائي للمشرحة وسيفتح عام 2006 مسيحي

سادس هذه الأقسام هو (المشغل)

ويبلغ عدد العاملين (13) عناصر بما فيهم رئيسة ويقوم بحياكة البذل الخاصة بالعاملين ، وما يخص العمليات الجراحية من نماذج خاصة ، وبذل العمليات ، وإصلاح ماتمزق من ملابس ، وملابيات نتيجة الاستعمال وغيرها من الأعمال ذات الصلة بالحياكة .

وقد تم تزويد المشغل بعدد (06) إلة خياطة وعدد (01) إلة فرض عروة وعدد (01) إلة تشطيبات .

وحسب الظروف الحالية للمركز يعتبر المشغل من الناحية العملية قد غطى جميع الاحتياجات ويقوم بعملة على اكمل وجة .

بيان بعمل قسم المشغل

ت	البيان	الوحدة	الكمية
1	بذل عمليات جراحية	عدد	124
2	بالطو ابيض	عدد	221
3	بالطوات خاصة بوحدة النظافة	عدد	120
4	بذل خاصة بقسم الكلي الصناعية	عدد	20
5	غطاء خفيف سريري	عدد	223
6	وجه وسادة	عدد	222
7	بذل الطباخين	عدد	14

معمل تصنيع مواد النظافة

ويقوم بتصنيع (بوطاس) ، وصابون سائل ، ومطهرات ، وهو يقدم خدماتة لوحدة مباشرة حيث يصنع حسب الطلب ، والمواصفات المرغوبة للإدارة فقط ، وهذا وفر على المركز كثير من الأموال والجهد .

جدول يبين إنتاج معمل مواد النظافة.

المادة الشهر	بوطاس	مطهر	صابون سائل
أين النار	400	100	40
النوار	400	100	40

40	100	400	الربيع
80	100	400	الطير
20	50	200	الماء
40	100	100	الصيف
20	50	400	ناصر
15	50	300	هانيبال
20	50	300	الفتاح
24	50	300	التمور
25	50	400	الحرث
30	400	الكانون
414	800	4000	الاجمالي

سابقاً: قسم الإسكان :

وهو قسم ألحق بالإدارة حديثاً، ويضم عدد أربعة موظفين بما فيهم رئيس القسم ويقوم بالإشراف علي السكن التابع للمركز وقد تم تقسيمه إلي :

القرية السكنية :

وتشمل عدد خمسون وحدة سكنية نظام (فلل) تتكون كل وحدة سكنية من ثلاث غرف ومطبخ وحمام وقد خصص جُلها لعائلات الأطباء والمساعدة الفنية الأجانب وموقعها داخل المركز .

سكن (أ) و (ب)

عمارتان سكنية داخل المركز مكونة طابقين وطابق أرضي بنظام السكن المفرد أي أن كل وحدة سكنية عبارة عن غرفة وحمام والمطبخ بالصالة وعددها ثمانية وأربعون وحدة وقد خصصت للعزاب من الأجانب .

سكن (ج)

ويقع في المدينة الصناعية الجديدة مكون من جناحين بنظام اثنان وعشرون غرفة بكل جناح كل غرفة مزودة بحمام داخلي ، كذلك مزود بمطبخ جماعي ، وصالة أكل وصالة رياضية ، وصالة للجلوس . ومغسلة . وهو مخصص للعزاب من الأطباء

وجميع هذه الوحدات تم تأثيثها علي أحدث طراز ووفق الأسلوب العصري الحديث
لراحة الساكن من الطواقم الأجنبية .

وفي الختام نود أن نرفع إليكم احتياجات الإدارة خلال العام القادم نأمل من الله

التوفيق وهي :

- ❖ - مقر لإدارة الخدمات لا يقل عن خمس عشرة مكاتب وملحقاتها.
- ❖ - استبدال أسطول الآليات حيث أن عمرها الافتراضي انتهى.
- ❖ - إلزام الإدارات المختصة بوضع جدول واضح ودقيق للصيانة .
- ❖ - وضع جدول خاص بالدورات التدريبية ، والتأهيل لعنصر الخدمات.